

L'art a l'època de Jaume I. Un instrument àulic?

Francesca ESPAÑOL
Universitat de Barcelona

1. INTRODUCCIÓ

«Aquest llibre es aital que coses de menuderies no hi deu hom metre [...]. Deixam-nos de comptar moltes coses que hi foren e volem dir les majors.»¹ Aquests dos passatges de la Crònica reial són un bon punt de partida en el recorregut a través de l'art a l'època de Jaume I que tot just iniciem, ja que constitueixen una clara manifestació d'intencions. Recordem que el *Llibre dels feits*, llevat de la corona que el rei es va fer confegir per a ser coronat a Lió pel papa, gairebé no conté cap judici estètic. N'és una excepció el comentari dedicat al castell de Xàtiva que, segons s'afirma, «el pus bell castell es del mon e el pus ric que jo ans vees ne null hom.»²

Si atorguéssim a tal evidència un valor excessiu, podríem errar en les conclusions a les quals ens conduirà el camí que iniciem, ja que, del silenci del sobirà, se'n podria deduir que tot el que té a veure amb la producció artística ho interpreta en clau de «menuderies». Això no obstant, els dos paràgrafs de la Crònica que glossem es matisen respectivament. Al segon, es precisa que, al llibre, el rei vol recordar les coses «majors». La seva autobiografia discorre, en conseqüència, per una via centrada en els esdeveniments polítics i, sobretot, militars que va protagonitzar (figura 1). El Cerimoniós, a la seva pròpia Crònica, fa una tria similar. Tot i ser reconegut com un dels grans agents culturals de la seva època, exclou de la memòria del seu regnat les nombroses empreses artístiques que impulsà, tot i l'esforç esmerçat en aquest camp, acreditat per les obres conservades i per la documentació abundantíssima que hi té a veure. En conseqüència, cal relativitzar l'afirmació del Conqueridor en allò que toca a la matèria que centra la nostra ponència.

Si bé els testimonis monumentals i artístics, o els documents del regnat del Jaume I que s'hi relacionen, són menys evidents que els relatius al Cerimoniós, la historiografia ha defugit abordar-los globalment.³ En conseqüència, no disposem d'unes conclusions definitives referides a aquesta qüestió. Aquest serà l'horitzó del nostre estudi. A la Corona d'Aragó, tant el rei Pere IV com el seu avi,

1. JAUME I, *Crònica o Llibre dels feits*, ed. a cura de Ferran Soldevila, Barcelona, 1982, cap. 270.

2. JAUME I, *Crònica...*, cap. 350.

3. Als estudis de conjunt sobre l'època, no es té en compte el paper de la reialesa com a motor artístic. És ben significatiu. Núria de DALMASES i Antoni JOSÉ PITARCH, *Història de l'art català*, vol. 2, *L'època del Cister, segle XIII*, Barcelona, 1985; Núria de DALMASES, «L'Art del 1200, entre la tradició i la innovació», a *Catalunya Medieval*, catàleg d'exposició, Barcelona, 1992, p. 102-109.



FIGURA 1. Rei conduint l'exèrcit. *Vidal Maior*.

Jaume II, van instrumentalitzar les formes artístiques per incrementar el seu prestigi.⁴ Hi ha quelcom de la sensibilitat dels seus successors en Jaume I? Provarem d'esbrinar-ho.

La vida del Conqueridor es perllonga del 1208 al 1276. Abasta gairebé tot el segle XIII i els escenaris pels quals es va moure al llarg d'aquest ampli període són els territoris cristians i musulmans peninsulars i, enllà dels Pirineus, les terres del senyoriu matern i les que travessà quan es dirigí a la ciutat de Clarmont d'Alvèrnia per raó de les esposalles de la seva filla, l'any 1262, o la vall del Roine, quan la remunta camí de Lió, el 1274, per reunir-se amb el papa.⁵ Avaluat la filiació d'aquest paisatge monumental és molt revelador. Comprèn ciutats com Barcelona, en les quals la romanitat convivia amb edificis d'època romànica, i enclavaments de traçat i absoluta forma musulmana que, reconquerits ja de temps, havien pogut adaptar la seva aparença, si més no parcialment, als nous temps, com Osca. Altres indrets, conquerits pel mateix rei Jaume, com València o Palma de Mallorca, que van mantenir la seva ordinació i fisonomia musulmana indeleble en el que restà del regnat.⁶ També en va conèixer d'altres a Castella en els quals, sota la iniciativa de destacats promotors, emergien edificis concebuts sota la nova estètica gòtica, com la catedral de Toledo.

4. Una visió de conjunt a Francesca ESPAÑOL BERTRAN, «Clients i promotors en el gòtic català», a *Catalunya Medieval*, catàleg d'exposició, Barcelona, 1992, p. 217-231; José Joaquín YARZA LUACES, «Clientes y promotores en el marco del gótico catalán», a *Cathalonia. Arte gótico en los siglos XIV y XV*, catàleg d'exposició, Madrid, 1997, p. 47-55. Francesca ESPAÑOL BERTRAN, *Els escenaris del rei. Art i monarquia a la Corona d'Aragó*, Barcelona, Manresa, 2001. Sobre Jaume II, vegeu Francesca ESPAÑOL BERTRAN, *El Gòtic català*, Barcelona, Manresa, 2002, p. 39-75. Sobre Pere el Cerimoniós, vegeu Josep BRACONS I CLAPÉS, «*Operibus monumentorum que fieri facere ordinamus*. L'Escultura al servei de Pere el Cerimoniós», a *Pere el Cerimoniós i la seva època*, Barcelona, 1989, p. 209-243. Francesca ESPAÑOL BERTRAN, *El Gòtic...*, p. 199-228.

5. José Miguel GUAL LÓPEZ i Juan ZAFRA SERRANO, «Nuevas aportaciones al itinerario de Jaime I el Conquistador», a *Jaime I y su época. Comunicaciones 1-2* (X Congreso de Historia de la Corona de Aragón, Zaragoza 1976), Saragossa, s. a., p. 81-88.

6. Pel que fa a València, són ben eloqüents els coneguts comentaris d'Eiximenis al seu *Crestià*. Havien passat més de cent cinquanta anys d'ençà de la conquesta, però el franciscà veia la ciutat «quasi morisca» i censura aquest fet en un paràgraf de gran fortuna historiogràfica: «Car com la ciutat sia encara quasi morisca, per la novitat de sa presó (!), per tal vos cové vetlar que es repar en murs, e en valls, e en carreres, e en places, en cases e en armes, en guisa que per tot hi apareixca ésser lo crestià regiment e les crestianes maneres»; Francisc EIXIMENIS, *Lo Crestià*, ed. a cura de G. Hauf, Barcelona, 1983, p. 293. Vegeu algunes reflexions entorn de la filiació cristiana o musulmana de les ciutats peninsulars a partir del cas de Lleida a Francesca ESPAÑOL BERTRAN, «Les paroisses dans la ville: L'exemple de Lérida», a *La Paroisse à l'époque préromane et romane, Les Cahiers de Saint Michel de Cuxa*, vol. xxx (1999), p. 141-152.

El mestissatge d'aquest panorama monumental és innegable i Jaume I sembla haver-hi conviscut amb naturalitat. Fins i tot resulta significatiu l'elogi que la Crònica consagra al castell de Xàtiva, ja que palesa l'afinitat del sobirà amb l'estètica de l'enemic, un fet, d'altra banda, ben comú a l'època, fins i tot més enllà en l'àmbit peninsular. Aquesta realitat s'acredita per altres vies. A València, després de la conquesta, ocuparà el Real, fins aleshores residència musulmana.⁷ L'ús d'un espai d'aquesta índole no constituïa una novetat, ja que a Saragossa (figura 2) els reis posaven d'antic a l'Aljaferia.⁸ Tot i que les estades àuliques a l'illa van ser molt més puntuals, el monarca a Mallorca es reservà l'Almudaina, de nou l'antic alcàsser moro.⁹



FIGURA 2. Aljaferia de Saragossa.

7. L'edifici musulmà és un gran desconegut. En tot cas, les primeres intervencions importants del període cristià que es coneixen daten del regnat de Jaume II i les condueixen artífexs cristians, tot i que puntualment poden intervenir-hi esclaus moros; cf. Jesús Ernesto MARTÍNEZ FERRANDO, «Nuevos datos inéditos sobre el palacio del "Real" de Valencia», *Boletín de la Sociedad Castellonense de Cultura*, vol. 21 (1945) p. 165-174. Ara bé, els darrers anys del regnat de Jaume I, concretament el 1265, entre altres despeses de la casa de Constança de Sicília, consten els pagaments a dos pintors que hi van treballar: «Item i sarray el per pintar .ii. diners, per nom Ali. Item altre sarray per pintar, per nom Mahomat que venc el dimercres quart agost»; cf. Ferran SOLDEVILA, *Pere el Gran. Primera part: l'Infant*, Barcelona, 1956 (nosaltres fem l'edició del 1995, doc. 25, p. 455). Les implicacions estètiques de la notícia són òbvies.

8. Cf. els treballs reunits a Antonio BELTRÁN MARTÍNEZ (dir.), *La Aljafería*, Saragossa, 1998, 2 v.

9. Cf. Marcel DURLIAT, *L'Art dans le Royaume de Majorque*, Tolosa de Llenguadoc, 1962. Nosaltres fem la traducció catalana: Marcel DURLIAT, *L'art en el Regne de Mallorca*, Palma, 1964, p. 181-198.

En canvi, a Barcelona, el palau de filiació altmedieval i fonamentació romana¹⁰ devia contrastar no solament amb el que s'havia erigit de bell nou en època romànica a Osca,¹¹ sinó també amb el que va habitar a Montpeller, un palau renovat durant el segle XIII, de probable factura gòtica.¹² El Conqueridor va sintonitzar amb alguna d'aquestes opcions estètiques de forma especial? La documentació no ens ho aclareix, però aquest silenci és igualment revelador i ens aboca a una evidència que hem d'admetre des d'un bon començament. El paper de Jaume I té poc a veure amb el que van assumir contemporàniament el seu gendre, Alfons el Savi de Castella,¹³ o el seu consogre, Lluís IX de França,¹⁴ dos personatges que es consideren decisius en la instauració als seus reialmes del nou estil emergent aleshores: el gòtic.

Els territoris occidentals de la península Ibèrica governats per Alfons X també són un aiguabarreig en el qual se sobreposen tradicions constructives de cronologia i estètica diversa (la ciutat de Toledo és ben paradigmàtica) i el rei conviu amb aquest paisatge monumental de caràcter plural. Quan s'endeguen, però, edificis emblemàtics de nova planta, les seves fàbriques s'emmirallen en els models que encarnen l'avantguarda del moment. Durant el segle XIII, a Sevilla perviu la mesquita consagrada al culte cristià com un trofeu més dels vencedors, però a Toledo, a Burgos o a Lleó es reedifiquen les catedrals d'acord amb la sintaxi formal sorgida a la França septentrional, on se situa un dels centres creadors més vigorosos del gòtic.

El panorama a la Corona d'Aragó és ben divers. L'obra de la catedral de Lleida que s'inaugura el 1203 i que comporta la substitució de l'antiga mesquita major consagrada al culte cristià el 1149, es perllongarà durant tot el segle XIII. Les receptes arquitectòniques que s'hi empen miren envers el passat; també ho fan els capitells, tot i la seva qualitat innegable. És el mateix que s'atesta a la catedral de Tarragona. Ambdues fàbriques s'han qualificat (gairebé abusivament) d'«edificis de transició», malgrat que no apunten camins nous. No ho fan tampoc els sectors dels monestirs de Poblet i Santes Creus erigits durant el segle XIII, enquadrats per la historiografia en aquest mateix context. Fins i tot la substitució a partir del 1262 de la mesquita major de València, consagrada després de la conquesta com a seu catedralícia, comportà l'adopció d'unes receptes formals anacròniques en relació amb l'art gòtic que s'anava imposant arreu. El mateix s'esdevé a Osca a partir del 1273. En aquest darrer cas, a pesar de les intencions de Jaume I i dels promotors directes de la fàbrica, com el nou bisbe Jaume Sarroca, que pretenen erigir una església: «in statum sive modum ecclesiam more christiano constructarum»,¹⁵ el plantejament de la capçalera és mediocre i aliè a la tradició septentrional que assenyala l'avantguarda en aquest domini. Aquest estat de coses probablement es justifica per la intervenció d'artífexs locals. Recordem que, a València, el 1268, consta com a mestre d'obres un Arnau Vidal,¹⁶ probablement el

10. Anna M. ADROER I TÀSIS, *El Palau Reial Major de Barcelona*, Barcelona, 1978.

11. Juan F. UTRILLA UTRILLA, «La Zuda de Huesca y el Monasterio de Montearagón», a *Homenaje a Don José María Lacarra*, vol. I, Saragossa, 1977, p. 285-306.

12. Remetem a l'apartat 3 de l'estudi. Per a les estades del rei a la ciutat, vegeu Joaquim MIRET I SANS, *Itinerari de Jaume I el Conqueridor*, Barcelona, 1918 (reimpressió 2004); E. BONNET, «Les séjours à Montpellier de Jacques le Conquérant», *Mémoires de la Société Archéologique de Montpellier*, 2 sèrie, vol. 19 (1928), p. 153-232.

13. Sobre les empreses artístiques d'Alfons el Savi, vegeu Rafael CÓMEZ RAMOS, *Las empresas artísticas de Alfonso X El Sabio*, Sevilla, 1979; Rafael CÓMEZ RAMOS, *Arquitectura alfonsí*, Sevilla, 1974.

14. Robert BRANNER, *St. Louis and the Court style*, Londres, 1965.

15. Ricardo del ARCO, «Comentarios. La mezquita mayor y la catedral de Huesca», *Argensola*, vol. 5 (1951), p. 35-42, especialment p. 39. La construcció sembla que començà immediatament, ja que el 1276 el rei autoritzà l'aljama musulmana a vendre al bisbe tota la pedra del seu antic cementiri per a l'obra: Joaquim MIRET I SANS, *Itinerari...*, p. 529. Vegeu també la nota 18 i el text que l'acompanya.

16. José SANCHÍS SIVERA, «Arquitectos y escultores de la catedral de Valencia», *Archivo de Arte Valenciano*, núm. XIX (1933), p. 8, nota 1.

mateix que el 1273 treballa en una canalització d'Alzira segons les dades localitzades per José Sanchis Sivera.¹⁷ A Osca, tot i que la historiografia no ha tingut en compte aquesta possibilitat, el mestre Nicolau que intervingué a les obres dutes a terme al castell de Sesa (propietat de la mitra) el 1276¹⁸ és un ferm candidat a director del projecte en els seus anys inicials.

Hi va haver quelcom als territoris de la Corona d'Aragó que atestés alguna mena de sintonia amb la nova estètica gòtica? Indubtablement, però es tracta d'episodis molt puntuals. Tot i el que s'ha afirmat, per exemple, respecte al valor innovador dels edificis mendicants, particularment els bastits a la ciutat de Barcelona pels dominics i els franciscans, la revisió recent de les dades arqueològiques i documentals que hi tenen a veure ha demostrat que tal avaluació obeeix a una lectura errònia.¹⁹ Ni l'església de Santa Caterina²⁰ ni la de Sant Francesc²¹ eren els edificis gòtics que s'havia cregut, ja que les voltes de les naus majors que van perviure fins a la desaparició d'ambdós edificis a començament del segle XIX, en lloc de ser originàries, s'havien construït durant la segona meitat del segle XIV en substitució de la inicial coberta de fusta sustentada sobre arcs diafragmàtics. Naturalment, l'ús d'aquesta modalitat atorgava als espais interiors d'ambdós edificis una aparença ben diversa de la imaginada per la historiografia. Pel que fa a les arts visuals, els testimonis conservats del segle XIII atesten el ressò puntual de receptes gòtiques, però dins d'un panorama dominat per la inèrcia de la tradició precedent.

Quan el marc general té aquest caràcter conservador, les novetats queden restringides a una elit reduïda que pot contribuir a promoure'n la difusió o a gaudir-ne privadament. Jaume I sembla adscriure's al segon grup. Amb el seu cercle més íntim, va fruit d'uns objectes preciosos i exclusius, la descripció dels quals permet deduir en certs casos la seva filiació gòtica, com és el cas de la Bíblia que li va pertànyer o d'algunes peces litúrgiques que formaren part de la seva capella privativa. Aquesta experiència, però, no va tenir transcendència dins els territoris peninsulars i insulars de la Corona. La situació, com veurem, sembla haver estat ben diversa a l'àrea de Montpeller, si bé el rei, tot i haver-se'n beneficiat, potser no ho va apreciar directament.

2. EL RESSÒ ARQUITECTÒNIC DE LA PIETAT ÀULICA

La documentació exhumada proporciona una nòmina significativa d'artistes vinculats en major o menor grau al rei, alguns dels quals s'identifiquen com a mestres privatis. És el que passa amb certs

17. José SANCHIS SIVERA, «Arquitectos y escultores de la catedral de Valencia», *Archivo...*, núm. XIX, p. 10.

18. «Mestre Nicolau» és registrat al capítol de les despeses relacionades amb l'obra que es duu a terme al castell de Sesa, entre les quals el celler i la capella castral dedicada a sant Esteve. Hi ha un altre mestre, Gil Cubero, que diverses referències identifiquen com a fuster. Mestre Nicolau va i ve (tot fa pensar que des d'Osca) i se serveix d'un mul per al viatge: cf. M. Dolores BARRIOS MARTÍNEZ, *Libro del castillo de Sesa*, Saragossa, 1982, p. 49, 73-77, 79-80 i 94.

19. Josep CASADEMUNT, *Santa Catalina*, Barcelona, 1886; Josep PUIG I CADAFALCH, «L'església franciscana a Catalunya», a *Franciscàlia*, Barcelona, 1928, p. 1- 8; Alexandre CIRICI, *L'art gòtic català (segles XIII i XIV)*, Barcelona, 1974, p. 43-44; Núria de DALMASES i Antoni JOSÉ PITARCH, *Història de l'art...*, p. 117 i següents; Anna M. GINÉ I TORRES, «El convent de Sant Francesc de Barcelona. Reconstrucció hipotètica», *Acta Historica et Archaeologica Mediaevalia*, vol. 9 (1988), p. 221-241; Martina FRAUER, «Die Dominikanerkirche Santa Catalina in Barcelona – Aspekte zur Entstehungsgeschichte», a Christian FREIGANG (ed.), *Gotische Architektur in Spanien. La arquitectura gòtica en España*, Madrid, Frankfurt, 1999, p. 119-142; Carmen MANO PORTO, «Santiago de Compostela y la arquitectura mendicante europea», a Christian FREIGANG (ed.), *Gotische Architektur...*, p. 59-81. Aquesta interpretació encara es manté per a Sant Francesc de Barcelona en un treball aparegut el 2002: Antoni CONEJO, *L'art gòtic a Catalunya*, vol. I, *Arquitectura*, Barcelona, 2002.

20. Ernest ORTOLL I MARTÍN, «Algunes consideracions sobre l'església de Santa Caterina de Barcelona», *Locus Amœnus*, vol. 2 (1996), p. 47-63.

21. Francesca ESPAÑOL BERTRAN, *El Gòtic...*, p. 14-19.

arquitectes i determinats argenters. Tal consideració descobreix els dominis en els quals foren especialment necessaris els artífexs i el valor que el rei atorgava als projectes que els van ocupar. Altres fonts confirmen aquest extrem, especialment les referents a l'àmbit arquitectònic. Les disposicions testamentàries reials del 1272 i del 1276 són ben significatives. Diversos paràgrafs d'ambdós documents, que manifesten la vessant pietosa del bon rei medieval per mitjà de nombroses deixes als monestirs i convents dels seus dominis,²² confirmen el seu interès especial per l'església de Santa Maria de Vauvert, a prop de Montpeller, per la del Puig de València, o bé per una de les seves capelles castrals.

L'any 1272 es pronuncia amb aquests termes respecte al santuari llenguadocià:

Item volumus et mandamus quod redditus nostri de Paollano dentur et solvantur operi Marie Vallis Viridis quolibet anno donec perfectum fuerit dicti opus. Ita tamen quod procuratores dicti operis teneantur reddere rationem de omnibus redditibus antedictis et de expensis dicte operis singulis annis manumissoribus nostris predictis.²³

El 1276, al costat d'aquest edifici, hi ha un record per al Puig i per a l'oratori del palau de Montpeller:

Detur ad faciendum et perficiendum ecclesiam Beate Marie Vallisviridis quan nos fieri facimus et operis capelle nostre Montis-pessulani et operi Beate Marie de Podio Valencia.²⁴

També dedica un llarg paràgraf a l'hospital valencià de Sant Vicenç de la Roqueta, l'interès del qual és patent atesa la detallada descripció del model arquitectònic que s'hi havia d'adoptar:²⁵

Fiat inde opus Sancti Vicencii quod nos emparavimus et facimus fieri. Ita scilicet quod fiant quinque domus similitudini illis domus que iam est ibi facta et cum ipsa erunt sex domus, et sit una in directo alterius, et inter unam et aliam fiat unus pons et super unumquoque ipsorum poncium construatur et fiat unum altare in uniuoquo quorum stabiliatur unus presbiter qui singulis diebus celebret divina officia ibidem, taliter scilicet quod infirmi qui iacent in hospitali possint ipsum videre. Mandamus etiam quod fiat ibi unum claustrum in corrallo prope ecclesiam et unum refectorium prope ecclesiam et unum dormitorium aliquantulum longius sicut fit et construitur in domibus ordinum. Et si hiis factis et completis et factis quatuor tapiis seu parietibus in orto Sancti Vicencii ultra

22. Als documents esmentats, cal afegir-hi els llegats del primer testament dictat pel rei l'any 1232. Es publiquen, compresos els codicils, a: Antoni UDINA i ABELLÓ, *Els testaments dels comtes de Barcelona i dels reis de la Corona d'Aragó. De Guifré Borrell a Joan II*, Barcelona, 2001. Pel que fa al primer, s'hi registren donacions als monestirs cistercencs de Poblet, Escarp, Santes Creus i Vallbona, a la cartoixa d'Escaladei i als ordes mendicants, sense especificació dels convents beneficiaris dels llegats. També hi ha un record per a les esglésies de Cantavella i Ulldecona, per a obres. Significativament, no hi figura cap deixa als monestirs benedictins. L'any 1241, al segon testament, tot i haver-hi llegats per a Sant Joan de la Penya i per a Sant Victorià, a l'Aragó, o per a Ripoll, Banyoles, Amer o Sant Feliu de Guíxols, a Catalunya, les quantitats més generoses, algunes de les quals per a misses, es destinen de nou a les cases cistercenques: Poblet, Escarp, Santes Creus, Veruela, Vallbona, les Franqueses, Benifassà, etc. En aquest cas, també es destinen llegats a determinades canòniques (Vilabertran, Roda, Sant Ruf de Lleida), als premonstratencs (Bellpuig de les Avellanes), als santjoanistes de Sixena o als framenors i als predicadors de València. Al tercer testament, de l'any 1272, hi ha deixes a Poblet, Benifassà i el Pedregal, als monestirs cistercencs femenins (Casbas, Vallbona, Vallsanta), a les cases dels framenors, masculines i femenines, i a la dels dominics d'Osca, etc.

23. Antoni UDINA i ABELLÓ, *Els testaments...*, doc. 21, p. 142-153, especialment p. 147.

24. Antoni UDINA i ABELLÓ, *Els testaments...*, doc. 22, p. 153-158, especialment p. 155.

25. Tractem aquesta qüestió en estudi a part: Francesca ESPAÑOL BERTRAN, «La tutela espiritual dels malalts i el seu marc arquitectònic: advocacions i escenaris culturals», a *Ciutat i hospital a l'Occident europeu (s. XIII-XVIII)*, en premsa (Lleida, 2009).

parietes qui iam sunt ibi qui quidem sint de crusta calcis ab hoc ut nemo possit ibi intrare.²⁶ Algo más adelante leemos: Item dimittimus hospitalis sancti Vicencii lectum nostrum et cortinas et coopertorias et senos ad opus pauperum verecundis.²⁷

Els motius que justifiquen la salvaguarda reial d'aquestes empreses arquitectòniques són diversos. En el cas de Vauvert, Maria de Montpeller, la mare del rei, ja n'havia estat devota, com ho acredita la deixa del seu testament del 1211.²⁸ La notícia que proporciona Ramon Muntaner sobre el naixement de Jaume I, afavorit, segons el cronista, per la Mare de Déu de les Taules de Montpeller i per la de Vauvert, que havien estat invocades prèviament per la reina, ho corrobora.²⁹ L'itinerari confegit per Miret i Sans situa el rei a l'indret els anys 1258 i 1272,³⁰ però una donació del 1251 en certifica una vinculació prèvia.³¹

El *Llibre dels feits*, d'altra banda, es fa ressò d'una visita votiva l'any 1269, que va poder afavorir una major implicació del Conqueridor en el projecte constructiu. Jaume I va atribuir a la intercessió de la Verge la superació del perill viscut a la mar en el viatge frustrat a Terra Santa i, l'endemà d'atraçar al port d'Aigüesmortes, es dirigí al santuari com a agraïment: «E altra dia matí anamnos-en a l'església de Nostra Dona sancta Maria de Vallvert a grair-li la mercé e el bé que ens havia feït de getarnos d'aquell perill en que havïem estat.»³² De nou, el 1272, el rei va superar una greu malaltia a Montpeller que va atribuir a la Verge, motiu pel qual li oferí un notable exvot de cera.³³

El testament reial d'aquest any i el codicil del 1276 corroboren la seva afecció al santuari, que fou molt reputat durant els segles baixmedievals.³⁴ Es va atribuir a la Verge de Vauvert el salvament d'un dels croats de Lluís IX de França que va caure des de la galera al mar i Jean de Joinville, el senescal del rei, que és qui ho narra a la seva crònica, va fer pintar l'episodi a les parets de la seva capella privativa, a Joinville, i en una vidriera de Blehicourt.³⁵ La Verge de Vauvert fins i tot va poder ser venerada per

26. Antoni UDINA I ABELLÓ, *Els testaments...*, doc. 22, p. 155.

27. Antoni UDINA I ABELLÓ, *Els testaments...*, doc. 22, p. 157.

28. Vegeu el testament a Joaquim MIRET I SANS, «Itinerario del rey Pedro I de Cataluña, II de Aragón (1186-1213)», *Boletín de la Real Academia de Buenas Letras de Barcelona* (1907), p. 26; José M. LACARRA DE MIGUEL i Luis GONZÁLEZ ANTÓN, «Les testaments de la reine Marie de Montpellier», *Annales du Midi*, vol. 90 (1978), p. 105-120. L'estudi va ser publicat anys després al *Boletín de la Real Academia de la Historia*, vol. 177 (1980), p. 671-688.

29. Ramon MUNTANER, *Crònica*, ed. a cura de M. Gustà, Barcelona, 1979, cap. 15.

30. Joaquim MIRET I SANS, *Itinerari...*, p. 281 i 471.

31. Document referenciat a Charles de TOURTOULON, *Études sur la maison de Barcelone: Jacme Ier, le Conquérant*, Montpeller, 1863-1867, 2 v. Hem utilitzat la traducció castellana d'aquest estudi, a partir de la qual citem: Charles de TOURTOULON, *Don Jaime I el Conquistador, Rey de Aragón*, vol. II, València, 1874, p. 308, nota 1.

32. JAUME I, *Crònica*, cap. 490.

33. L'exvot el va realitzar mestre Martí de Lonay (cf. Joaquim MIRET I SANS, *Itinerari...*, p. 476) i corresponia a una modalitat àmpliament atestada a tot Occident. Se'n recullen exemples i la bibliografia que hi té a veure a Francesca ESPAÑOL BERTRAN, «Exvotos y recuerdos de peregrinación», a *El Camí de Sant Jaume i Catalunya. (Actes del Congrés Internacional, Barcelona, Cervera, Lleida 2003)*, Barcelona, 2007, p. 297-317, especialment p. 301-305.

34. La seva reputació entre els santuaris llenguadocians i provençals es constata per la freqüència en què figura com a lloc de destí de pelegrins, compresos els de caràcter penitencial: cf. *Le pèlerinage*, coll. «Cahiers de Fanjeaux», vol. 15, Tolosa de Llenguadoc, 1980, p. 195, 196, 209, 263 i 273. Ho corfirma igualment una crònica «devocional» de l'any 1320. Vegeu Joan B. CODINA i Josep M. d'ALÒS, «Romerías del 1320», *Boletín de la Real Academia de Buenas Letras* (1915), p. 42-48. Altrament, al *Crestià*, Francesc Eiximenis registra el santuari entre els de Montserrat, Roncesvalls i el Puèg de França, els més reputats entre els marians.

35. Jean de JOINVILLE, «Histoire de Saint Louis», a Albert PAUPHILET (ed.), *Historiens et chroniqueurs du Moyen Âge*, París, 1938, p. 316. El croat que caigué al mar «se commenda à Nostre Dame de Vauvert, et elle le soustint par les espauls dès que il cheï, jusques à tant que la galie le roy requeilli. En l'oneur de ce miracle, ja l'ai fait peindre a Joinville en ma chapelle, et es verrières de Blehecourt.»

Alfons el Savi durant els dies que va romandre a Montpeller, de camí a Bèlcaire per entrevistar-se amb el papa l'any 1274 o quan en retornava.³⁶ Un dels seus miracles forma part de les *Cantigas*.³⁷

El Puig de València, que amb el de Salas, a Osca, i el de Montserrat, a Catalunya, és un dels santuaris marians nacionals de la Corona, fou fundat per commemorar la batalla interpretada com a decisiva en la conquesta de la capital del regne abans del 1240. El rei va consagrar amb caràcter votiu el puig de Sebolla a la Mare de Déu i va participar amb deixes generoses a la fàbrica de l'església.³⁸ Les obres avançaren i el 1267 Constança de Sicília ja es va poder acollir a la casa quan va visitar el santuari poc després del naixement de l'infant Jaume, a València.³⁹ De l'edifici que s'erigí durant el segle XIII, però, no en resta gairebé res. Això no obstant, l'església serva un important testimoni devocional que reflecteix el ressò a la Corona d'Aragó d'un model iconogràfic aleshores nou: el relleu presidit per una Verge Eleusa⁴⁰ que pot correspondre a una de les primeres icones marianes del santuari (figura 3).



FIGURA 3. El Puig de València. Relleu amb una Verge Eleusa.

36. Sobre el viatge, amb les fonts que el documenten, vegeu H. SALVADOR MARTÍNEZ, *Alfonso X, el Sabio. Una biografía*, Madrid, 2003, p. 217-231.

37. ALFONS X EL SAVI, *Cantigas de Santa María*, ed. a cura de W. Mettemann, vol. I, Vigo, 1981, *cantiga* núm 98, p. 381-382.

38. Faustino GAZULLA, «El Puig de Santa Maria», a *III Congrés d'Història de la Corona d'Aragó*, vol. II, València, 1923, p. 593-654.

39. Ferran SOLDEVILA, *Pere el Gran...*, p. 173.

40. Fernanco GALVÁN, «Origen y difusión del modelo iconográfico de la Virgen Eleusa en la Península Ibérica», a M. Luisa MELERO *et al.* (ed.), *Imágenes y promotores en el arte medieval. Miscelánea en homenaje a Joaquín Yarza Luaces*, Bellaterra, 2001, p. 125-137.

Tampoc conservem vestigis del que hi hagué a l'època del Conqueridor a l'església hospital de Sant Vicent de València. L'indret era venerat abans de la conquesta de la ciutat pel seu caràcter marítim. Havia estat l'escenari de la mort del sant diaca al segle iv⁴¹ i s'alludeix als vestigis monumentals que ho evocaven en un document de l'any 1262: «Nec monumentum sive locum in quem beatus Vincencius fuit positus in tormento.»⁴² L'església i l'hospital annex ja funcionaven de feia temps quan el rei redactà el codicil del 1276, del qual hem extret el paràgraf relatiu a la seva ampliació. Aleshores, la seva vinculació al projecte havia adquirit una dimensió penitencial. Jaume I havia fet tallar la llengua al bisbe de Girona. Penedit públicament del crim, després d'haver assumit el llegat d'importants aportacions a l'obra del monestir de Benifassà i a la de l'església i hospital de Sant Vicent de la Roqueta,⁴³ fou absolt solemnement a l'església dels framenors de Lleida l'any 1246, en el decurs d'una cerimònia que va aplegar els representants estamentaris més distingits del regne.⁴⁴

Contribuint a l'obra dels edificis religiosos que anaven prenent forma als territoris que governava, expressava la dimensió cristiana d'un rei medieval. El Conqueridor va col·laborar en la consecució de santuaris i catedrals, monestirs fundats d'antic i cases dels nous ordes religiosos sorgits al segle XIII. Alhora, va atorgar a l'església secular les mesquites de les poblacions conquerides per ser consagrades al culte cristià. Aquests projectes, però, són governats per altri. Als palaus dels quals tractarem tot seguit, hem de sospitar la implicació més estreta i directa del monarca.

3. PALAUS REIALS I MESTRES D'OBRES

Els seixanta-vuit anys de la vida del Conqueridor comprenen els anys d'infantesa que va passar a Montsó i un llarg regnat que abasta la minoria i el període de govern efectiu. Durant aquest ampli marge temporal, l'itinerari del sobirà permet identificar les residències privatives que van acollir-lo. La documentació el situa al palau major de Barcelona, al castell de Lleida, a l'Aljaferia de Saragossa, als palaus d'Oscà, de Perpinyà i de Montpeller, a Piera, a Terrassa, etc. Tot i que molts d'aquests edificis han desaparegut, altres es conserven totalment o parcialment o han deixat un rastre documental que ens permet avaluar aspectes relatius a les seves fàbriques i establir la major o menor responsabilitat del Conqueridor en les reformes que s'hi van dur a terme. El nomenament d'un mestre d'obres sempre constitueix un toc d'atenció sobre l'abast de la intervenció, tot i que sovint sigui difícil precisar-la.

Dels arquitectes que se signifiquen per haver treballat per al rei, dos estan relacionats amb l'obra dels seus palaus. És el cas de Pere de Prenafeta, que intervé a Lleida d'ençà del 1259; o de Martí de Lonay, reconegut com a mestre d'obres de la capella reial de Montpeller i de l'església de Vauvert quan el sobirà, l'any 1258, l'autoritza a captar diners a favor d'ambdues empreses.⁴⁵ Tot i que la do-

41. Robert I. BURNS, «Un monasterio-hospital del siglo XIII: San Vicente de Valencia», *Anuario de Estudios Medievales*, vol. 4 (1967), p. 75-108; M. Dolores MATEU IBARS, «San Vicente de la Roqueta y los Reyes de Aragón (siglos XII-XIV). Contribución a un estudio documental», a *VII Congreso de Historia de la Corona de Aragón (Barcelona 1962)*, vol. III, Barcelona, 1964, p. 69-75.

42. Ambrosio HUICI MIRANDA i M. Desamparados CABANES PECOURT, *Documentos de Jaime I de Aragón (1238-1262)*, vol. IV, Saragossa, 1982, doc. 1247, p. 319-320.

43. Ambrosio HUICI MIRANDA i M. Desamparados CABANES PECOURT, *Documentos de Jaime I de Aragón (1237-1250)*, vol. II, València, 1976, doc. 432, p. 228-229.

44. Ambrosio HUICI MIRANDA i M. Desamparados CABANES PECOURT, *Documentos...*, vol. II, doc. 443, p. 240, i doc. 444, p. 240-241.

45. Document referenciat a Charles de TOURTOULON, *Don Jaime I...*, vol. II, p. 349-350. Josep PUIGGARÍ, «Notícia de alguns artistes catalanes inèdits», a *Memorias de la Real Academia de Buenas Letras*, vol. III (1880), p. 74. De nou a Joaquim MIRET I SANS, *Itinerari...*, p. 281.

cumentació registra intervencions a les residències àuliques de Barcelona (1271)⁴⁶ i de Saragossa (1263)⁴⁷ —aquesta darrera ignorada en els treballs sobre l'etapa medieval del monument—,⁴⁸ per ara es tracta de notícies esparses que deixen sense resoldre la qüestió de qui les va conduir.

Pel que fa als mestres enumerats, són diversament coneguts per la historiografia. De Pere de Prenafeta, n'informen dos documents donats a conèixer per Miret i Sans. El primer, datat l'any 1259, correspon a la donació de la Torre de Besora.⁴⁹ El segon, del 1273, a la cessió d'una pedrera contigua.⁵⁰ En cap d'ells no s'especifica l'ofici del personatge, aclarit per mitjà d'una lauda sepulcral que commemorava Pere de Prenafeta († 1286) com a *magister operis* de la catedral. Tot i que en cap cas no s'indica que el *lapicida* sigui mestre d'obra del castell reial, els vincles dels seus successors a l'esmentada fàbrica permeten deduir-ho. L'any 1297, en època de Jaume II, el fill de Pere Prenafeta n'era custodi i el seu nét, anomenat Ramon, responsable dels treballs constructius.⁵¹

La dinastia es perllonga durant més de setanta anys, al llarg dels quals els seus membres van dirigir les obres del castell reial i de la seu contigua.⁵² La fortalesa va perviure sense gaires alteracions fins als anys inicials del segle XIX (1812). Aleshores, l'explosió fortuïta del polvorí allotjat a l'edifici el va fer desaparèixer en gran part (figura 4). Uns plànols realitzats l'any 1796 permeten, però, avaluar-ne l'estructura originària, amb les modificacions que s'hi van anar introduint al llarg del temps (figura 5). Era de planta quadrangular i les estances adossades a la muralla s'obrien a un pati interior. Les habitacions estaven inicialment cobertes amb sostres de fusta recolzats sobre arcs diafragmàtics.

Els vestigis d'aquesta estructura són visibles a l'ala sud, on se situa l'aula major, l'únic sector de l'edifici que sobreviu avui dia. Aquests testimonis morfològics estan emmascarats, però, per la reforma que s'hi va dur a terme a l'època de Jaume II, quan la coberta primitiva fou substituïda per quatre trams de voltes de creueria. Amb tot, un cop detectats, fan inapel·lable la interpretació que proposem. Fa uns quants anys, vam analitzar amb detall el procés constructiu del castell⁵³ i aquesta avaluació ens va menar a diverses conclusions que tot seguit exposem. Durant el govern del Conqueridor, va culminar el projecte castral iniciat en temps de Pere el Catòlic, que comportà l'adopció en planta de la tipologia Felip

46. Obres al palau de Barcelona el 1271 per a les quals els jueus de Barcelona van fer un préstec de mil sous al rei. El document és transcrit a Francesc de BOFARULL, «Jaime I y los judíos», a *Congrés d'Història de la Corona d'Aragó dedicat al Rey En Jaume I y a la seua època* (Barcelona 1909), vol. II, Barcelona, 1913, p. 819-943, especialment doc. CIV, p. 911. Les obres devien continuar el 1274, ja que s'atesta «P. Çafont escrivà de la obra del palau»: cf. Joaquim MIRET I SANS, «Pro Sermone Plebeico», *Boletín de la Real Academia de Buenas Letras* (1913), p. 234-236.

47. La notícia d'obres a l'Aljaferia el 1263 a Francesc de BOFARULL, «Jaime I y los judíos», a *Congrés...*, doc. XXVIII, p. 869-871.

48. Josep M. MADURELL I MARIMON, «La Aljaferia real de Zaragoza. Notas para su historia», *Hispania*, vol. XXI (1961), p. 495-548. Tampoc no es recull a Gonzalo BORRÀS GUALÍS, «Descripción artística», a Antonio BELTRÁN MARTÍNEZ (dir.), *La Aljaferia*, vol. I, p. 169-205.

49. Notícia a: Joaquim MIRET I SANS, *Itinerari...*, p. 295. Publicat a Francesco Cesare CASULA, «Observaciones paleográficas y diplomáticas sobre la cancillería de Jaime I el Conquistador», a *Jaime I y su época. Comunicaciones 3, 4 y 5*, p. 449-450. Francesca ESPAÑOL BERTRAN, «La catedral de Lleida: arquitectura y escultura trecentistas», *Congrés de la Seu Vella. Actes*, Lleida, 1991, doc. 1, p. 204.

50. Notícia a Joaquim MIRET I SANS, *Itinerari...*, p. 481. Publicat a: Francesca ESPAÑOL BERTRAN, «La catedral de Lleida: arquitectura y escultura trecentistas», *Congrés de la Seu...*, p. 204, doc. 2.

51. Publicat a Francesca ESPAÑOL BERTRAN, «La catedral de Lleida: arquitectura y escultura trecentistas», *Congrés de la Seu...*, doc. 3, p. 204.

52. Francesca ESPAÑOL BERTRAN, «La catedral de Lleida: arquitectura y escultura trecentistas», *Congrés de la Seu...*, p. 184-186.

53. Francesca ESPAÑOL BERTRAN, «El castillo real de Lleida en época medieval», a *Anuario de Estudios Medievales*, vol. 26-1 (1996), p. 437-485.



FIGURA 4. Castell reial de Lleida. Sector sud-oest de la fortalesa. Fotografia del 1915.

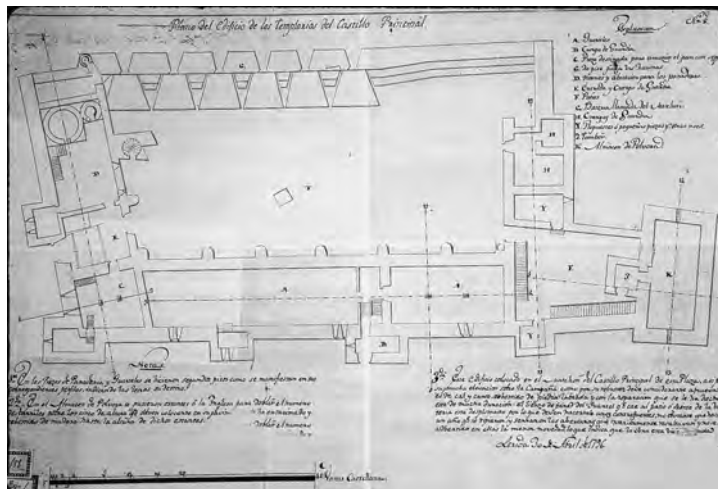


FIGURA 5. Plànol del castell reial de Lleida (finals del segle XVIII). Madrid, Archivo Histórico del Ejército.

August, com s'escaigué en altres indrets de la Corona. És el cas del castell de Maldà, no gaire allunyat de Lleida, per al qual tenim una interessant dada epigràfica que fixa l'inici dels treballs l'any 1212.⁵⁴

A Lleida, les úniques despeses constructives registrades d'aquesta etapa inicial corresponen al

54. La inscripció, ubicada a la porta d'accés al castell, és la següent: «ANDREAS FILIPUS INCEPIT OPERAM CASTRI GUILLEMI CARDONE AN(N)O DOMINI M° CC° XII°» (Andreu Felip va començar l'obra del castell de Guillem de Cardona en l'any del Senyor MCCXII). La publica Sanç CAPDEVILA, «El castell de Maldà», *Estudis Universitaris Catalans*, vol. IX (1919), p. 72.

1209⁵⁵ i poc després s'atesta la capella de Sant Pere (1212).⁵⁶ Les obres, però, continuaren durant el regnat de Jaume I. Precisament, a la seva Crònica, el rei evoca una estança que ell va conèixer amb coberta de fusta i que més tard va incorporar volta de pedra:

E en lloc on nos estavem lladoncs era alli on nos tenia al braç l'arquebisbe N'Asparrec, que era del llinatge de la Barca e era nostre parent, sus el palau de volta qui ara es e llaores era de fust, a la finestra on ara és la cuina, per on dóna hom a menjar a aquells que mengen en lo palau.⁵⁷

Es refereix a uns fets de l'any 1214, quan només tenia sis anys. Si repassem els plànols del 1796, s'observa que l'espai situat a la banda est, contigu a la torre dels Jueus, comprenia dos nivells, l'inferior dels quals es cobria amb una volta de canó apuntada. Aparentment, és l'únic exemple d'aquesta modalitat en tot el recinte. Les voltes restants són de creueria i corresponen a una reforma posterior.

Des de l'època de Pere el Catòlic se seguia treballant al castell i es feia necessària la presència dels Prenafeta. Aquesta vinculació es perllonga durant el regnat de Jaume el Just, moment en què l'aula major (a la banda meridional) adopta la seva aparença definitiva (amb les corresponents voltes de creueria) i es construeix la interessant capella castral a l'ala oest.⁵⁸

A Lleida, Jaume I no va intervenir en l'elecció de la tipologia castral, però va tutelar la continuació dels treballs i contribuï a culminar el projecte. A Perpinyà, en canvi (figura 6), els treballs potser ja s'endeguen durant el seu govern, tot i que la historiografia no ho té en compte.⁵⁹ Vers el 1300, a la documentació s'invoca el «castrum domini regis» (1301), s'atesten com a existents determinades estances, com ara l'aula reial (1299),⁶⁰ i la capella ja sembla estar dotada d'altars (1295).⁶¹ Tot plegat podria apuntar a una cronologia pròxima a la mort del Conqueridor (si no anterior) pel que fa al disseny general de l'edifici, un fet secundat per la presència a Perpinyà de l'arquitecte reial, Ramon Paulí, el 1279,⁶² i de Ponç Descoll, atestat a la ciutat del 1277 al 1283, abans del seu trasllat a l'illa de Menorca i més tard a Mallorca.⁶³

No podem anar més enllà en les nostres especulacions, però si a Montpeller durant els anys de govern del Conqueridor va anar prenent forma un castell gòtic, no podem descartar que l'exemple se seguís en altres ciutats del seu reialme. La força dels comtes d'Empúries, a Bellcaire d'Empordà, que constitueix una versió reduïda del palau perpinyanès, és un nou argument a favor. Si el 1303 ja es documenten algunes de les seves estances, el disseny general ha d'ésser anterior. En conseqüència, el

55. Thomas N. Bisson, *Fiscal Accounts of Catalonia under the early count-kings (1151-1213)*, vol. II, Berkeley, Los Angeles, Londres, 1984, apèndix 122, p. 225-226. Vam traslladar la dada al context del procés constructiu del castell lleidatà a Francesca ESPAÑOL BERTRAN, «El castillo real de Lleida en época medieval», a *Anuario...*, vol. 26-1, p. 443.

56. Joaquim MIRET I SANS, «Itinerario del rey Pedro I de Cataluña, II de Aragón (1186-1213)», *Boletín...*, p. 32-33; Francesca ESPAÑOL BERTRAN, «El castillo real de Lleida en época medieval», a *Anuario...*, vol. 26-1, p. 443-444.

57. JAUME I, *Crònica*, cap. 11.

58. L'heterodoxa posició d'aquest darrer espai dins el plànol i la seva excel·lència monumental són arguments, entre d'altres, a favor de la cronologia tardana que proposem, un fet del qual es deriva una conseqüència òbvia: no es pot tractar de la capella atestada el 1212. Amb Pere el Cerimoniós, es va construir la torre dels Jueus i es va remodelar l'ala nord, en aterrar-se les construccions originàries per obrir les estances al paisatge montuós dels Pirineus, un projecte que té el seu equivalent al claustre de la catedral contigua, on la galeria meridional s'ha transformat en una *loggia* envers la ciutat i el territori circumdant.

59. Per al castell, amb la bibliografia precedent, vegeu Marcel DURLIAT, *L'art en el Regne...*, p. 163-181.

60. Cf. Pere VIDAL, *Histoire de la Ville de Perpignan*, París, 1897 (1993), p. 137.

61. Marcel DURLIAT, *L'art en el Regne...*, p. 166.

62. Joaquim MIRET I SANS, *Itinerari...*, p. 503.

63. Marcel DURLIAT, *L'art en el Regne...*, p. 148

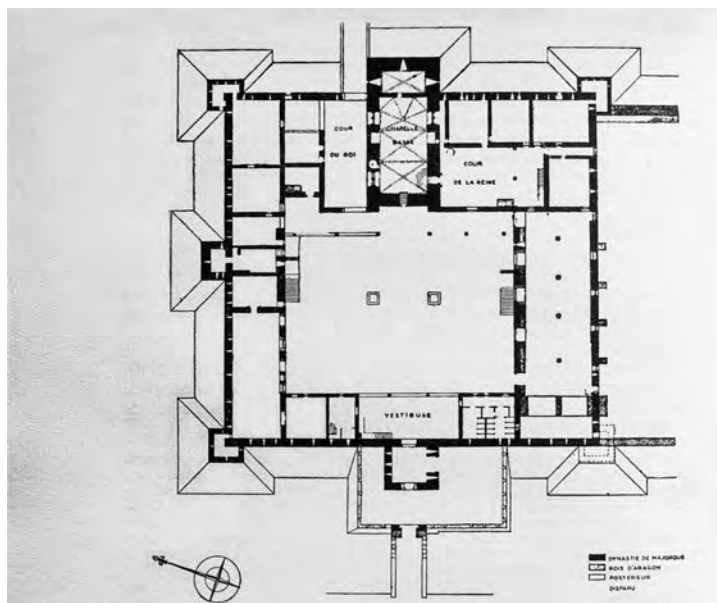


FIGURA 6. Palau de Perpinyà.

model en el qual s'inspira, Perpinyà, l'ha d'haver precedit d'uns anys.⁶⁴ Òbviament, això ens porta al període final del regnat del Conqueridor.

4. L'ARQUITECTE MARTÍ DE LONAY I EL CASTELL DE MONTPELLIER

Dels artífexs vinculats a Jaume I, l'enigmàtic mestre Martí de Lonay, identificat el 20 d'octubre de 1258 com a mestre de «domo et creatione nostra» a les obres que el rei va promoure al santuari llenguadocià de Santa Maria de Vauvert i a la capella reial de Montpeller,⁶⁵ és el més interessant. L'any 1272, per raó d'una greu malaltia del rei, un «mestre Martí» va confeccionar-li un exvot de cera que reproduïa la seva imatge.⁶⁶ Tot i que la historiografia no ha adscrit aquesta notícia al citat artífex, és del tot versemblant que es tracti d'un sol personatge, ja que la formació dels *lapicides* medievals els permetia assumir tasques arquitectòniques i escultòriques, indistintament. Aquesta correspondència fixaria la vinculació de Martí de Lonay al rei Jaume durant un període força dilatat.

Tot i que va desenvolupar la seva activitat a la ciutat de Montpeller i a la seva àrea contigua durant els anys centrals del segle XIII, el seu cognom descobreix un origen septentrional.⁶⁷ La constatació és important. Situant la seva formació professional al nord de França, podem deduir la sintaxi formal que li era privativa, a pesar d'haver desaparegut els projectes que van ocupar-lo. Jaume I tenia al seu servei

64. Sobre Bellcaire d'Empordà, vegeu Pere CATALÀ, «Castell-Palau de Bellcaire», a *Els castells catalans*, vol. II, Barcelona, Rafael Dalmau, 1967, p. 609-616.

65. Vegeu la nota 33.

66. La notícia a Joaquim MIRET I SANS, *Itinerari...*, p. 476.

67. Per a situar l'origen d'un artífex amb el mateix cognom, Robert de Launay, atestat en el pas del segle XII al XIV a l'Illa de França, s'invoca un indret dels entorns de Lille i altres situats a l'Oise, a les Ardenes i a l'Aisne, sempre a la França septentrional: cf. Michèle BEAULIEU i Victor BEYER, *Dictionnaire des sculpteurs français du Moyen Âge*, París, Picard, 1992, p. 67.

un arquitecte gòtic. Un nou document del mestre, datat el 1261, conté els pactes per a la construcció de l'església de Saint-Gilles du Gard.⁶⁸ Mestre Martí s'hi compromet a dirigir aquests treballs arquitectònics des de Sant Miquel de setembre fins a la Pentecosta. Quan s'estipulen clàusules d'aquesta mena, l'artífex acostuma a estar ocupat en projectes previs que des d'aleshores combinarà amb el nou. Una nova dada que proporciona el contracte apunta aquesta possibilitat. S'hi indica que viu a Poscarias, la qual cosa pot assenyalar que segueix dirigint la construcció del santuari marià de Vauvert endegada vers el 1258. Dis-sortadament, ni la fàbrica de Vauvert ni la de Saint-Gilles perviuen i es fa difícil avaluar les receptes que l'arquitecte hi va adoptar. Tampoc no ha sobreviscut la capella del palau de Montpeller.

Tot i que l'instrument del 1261 no identifica Martí de Lonay com a arquitecte reial, potser també seguia supervisant la fàbrica d'aquest castell, ja que la capella encara estava per acabar el 1273⁶⁹ segons ho certifica el codicil del rei del 1276.⁷⁰ En tot cas, les relacions del Conqueridor amb el mestre continuaven l'any 1272, quan li encarrega l'exvot de cera invocat anteriorment.

La capella castral de Montpeller, dedicada a Santa Maria, existia des del segle XII (es consagrà el 1156)⁷¹ i el 1211 la reina Maria hi va destinar un llegat testamentari.⁷² Jaume I va preveure substituir-la i la tipologia adoptada a la nova fàbrica l'aclareix una carta reial datada el 8 de maig de 1246. Havia de tenir planta rectangular i se n'indiquen les proporcions: «Quod capella nostra de Montepesulano edificanda ob honorem beate Virginis Marie [...] contineat in se latitudine quinque canas et dimidiam.»⁷³ Aquestes proporcions delimiten una superfície d'uns trenta metres de llarg per onze d'ample, similar a l'ocupada per la capella perpinyanesa. L'excel·lència de la construcció, si es va respectar el projecte originari, és indubtable. Desconeixem què va succeir entre l'any 1246 i el 1258, quan trobem mestre Martí de Lonay vinculat per primer cop a la fàbrica, però l'obra finalment es va acabar materialitzant i l'arquitecte hi va haver de tenir una responsabilitat directa.⁷⁴

5. L'ARQUITECTURA DISTINTIVA DEL REGNAT: ARCS DIAFRAGMÀTICS AMB SOSTRES DE FUSTA

A pesar del que podem deduir de l'activitat de Martí de Lonay a l'àrea de Montpeller, quan s'avaluen les solucions arquitectòniques dominants durant el segle XIII a la Corona d'Aragó, ultra el reaprofitament (cristianització) en els territoris repoblats de les estructures preexistents,⁷⁵ la fórmula dels arcs diafragmàtics amb coberta de fusta es revela com la més estesa i polivalent i, en conseqüència, més significativa.⁷⁶ S'emprarà als castells, en esglésies parroquials, hospitals, molins i zones espe-

68. Jules QUICHERAT, «Marché conclu pour l'achèvement de l'église de Saint-Gilles en Languedoc (1261)», *Revue des Sociétés savantes G série*, vol. VIII (1878), p. 117-124. Reunit a Jules QUICHERAT, *Mélanges d'archéologie et d'histoire: Mémoires et fragments réunis par Robert de Lasteyrie*, París, 1886, p. 176-182. Nosaltres citem a partir de la reedició: doc. CXXXVI, p. 924-926. El document es publicà de nou a Victor MORTET i Paul DESCHAMPS, *Recueil de textes relatifs à l'histoire de l'architecture et à la condition des architectes en France, au Moyen-Âge XIe-XIIIe siècles*, París, 1911-1929, 2 v. (París, 1995).

69. E. BONNET, «Les séjours à Montpellier de Jacques le Conquérant», *Mémoires...*, núm. 19, p. 225.

70. Antoni UDINA I ABELLÓ, *Els testaments...*, doc. 22, p. 153-158, especialment p. 155.

71. Marcel DURLIAT, *L'art en el Regne...*, p. 154.

72. Vegeu la nota 28.

73. Joaquim MIRET I SANS, *Itinerari...*, p. 178.

74. Sobre el palau, vegeu C. L. GUIRAUD, «Le palais des rois d'Aragón et de Majorque à Montpellier», *Mémoires de la Société Archéologique de Montpellier*, 2 sèrie, vol. III (1907), p. 171-194.

75. JAUME I, *Crònica*, cap. 445, 448 i 449.

76. Leopoldo TORRES BALBÁS, «Naves de edificios anteriores al siglo XIII cubiertas con armaduras de madera sobre arcos transversales», *Archivo Español de Arte*, vol. XXXII (1959), p. 109-119; Leopoldo TORRES BALBÁS, «Naves cubiertas con armaduras de madera sobre arcos transversales a partir del siglo XIII», *Archivo Español de Arte*, vol. XXXIII (1960), p. 19-43; Maria Emília Savi, «Archi-diaframma: contributi per una tipologia architettonica», *Arte Medievale* (1987), p. 163-181.

cífiques dels monestirs cistercencs, o de les esglésies mendicants, potser fins i tot, ja aleshores, a les drassanes barcelonines,⁷⁷ i la trobarem a Mallorca⁷⁸ i al regne de València,⁷⁹ però igualment al reialme d'Aragó⁸⁰ i al Principat de Catalunya.⁸¹

Als territoris seculars de la Corona, els edificis que adopten aquesta tipologia es fusionen amb un paisatge arquitectònic que és cristià de temps, o ha adoptat tal estètica en els seus edificis emblemàtics, com s'esdevé a Lleida amb la catedral romànica que va prenent forma durant el segle XIII. A València i a Mallorca, en canvi, les ciutats i els edificis que les configuren són de factura musulmana. Els repobladors ocupen cases i circulen per carrers de traçat àrab i celebren el culte a les antigues mesquites consagrades al culte cristià. Fins i tot el rei està immers en aquesta atmosfera per raó de l'adscripció formal de la seva residència.

Quan en aquest context islàmic es poden esmerçar esforços constructius, allò que sorgeix, tot i la seva senzillesa, delata l'estètica pròpia dels nouvinguts. Per a aquests i per als vençuts, els edificis d'arcs diafragmàtics i les viles noves, amb el seu urbanisme regular, eren paradigmàtics del *more christiano* invocat per Jaume I quan l'any 1273 alludeix a la nova catedral que s'ha d'erigir a Osca: «Modum ecclesiarum more christiano constructarum.»⁸²

És probable que molts dels *picadors* (picapedrers) atestats a la documentació del segle XIII, entre els quals els que van participar a la conquesta valenciana com mestre Sanç d'Osca o Pere d'Osca,⁸³ desenvolupessin bona part de la seva activitat laboral tallant els carreus destinats als arcs que defineixen aquests edificis. Dissortadament, el model constructiu va ser tan vigorós que segueix en ús avançat al segle XVI, amb la dificultat que se'n deriva a l'hora de datar les estructures conservades, quan no tenim el contracte corresponent. Amb tot, alguns d'aquests instruments (o la inscripció epigràfica acreditativa) confirmen el pes del model al segle XIII i la seva versatilitat en el que fa als usos als quals es va destinar.

És el cas, al regne de València, dins l'àrea castellenca, dels pactes del 1247 relatius a la fàbrica de l'església parroquial de Coratxà⁸⁴ o, anys més tard, dels que signa el mestre d'obres Melià Malràs

77. Antoni M. ARAGÓ i M. Mercè COSTA (ed.), *Privilegis reials concedits a la ciutat de Barcelona*, Barcelona, 1971, doc. 5, p. 2; Ambrosio HUICI MIRANDA i M. Desamparados CABANES PECOURT, *Documentos...*, vol. II, doc. 378, p. 164-165.

78. Marcel DURLIAT, *L'art en el Regne...*, p. 97-101.

79. Artufo ZARAGOZA CATALÁN, *Arquitectura gòtica valenciana (siglos XIII-XV)*, València, 2000, p. 23-42.

80. Cristóbal GUITART APARICIO, *Arquitectura gòtica en Aragón*, Saragossa, 1979, p. 35-40. Una variant que s'ha de posar en relació amb l'influx mendicant és aquella en la qual s'adopten arcs diafragmàtics i coberta de fusta a la nau única, mentre que l'espai cultural es cobreix amb volta, com s'esdevé a Chiprana: Vegeu Cristóbal GUITART APARICIO, *Arquitectura gòtica...*, p. 44-45.

81. Emma LIAÑO MARTÍNEZ, *Contribución al estudio del gótico en Tarragona*, Tarragona, 1976; Francesca ESPAÑOL BERTRAN, «L'ermita del Roser de Vilallonga. Exemple d'una tipologia arquitectònica gòtica», a *L'ermita de Vilallonga del Camp*, Vilallonga del Camp, 1994, p. 81-106. Francesca ESPAÑOL BERTRAN, *El Gòtic...*, p. 11-14.

82. Vegeu la nota 15.

83. Entre els quals, «magister Matheus piccatoris», atestat els anys 1236, 1241 i 1242 a Sant Pere el Vell d'Osca, o «Eximino Petris piccator», que figura com a testimoni del darrer document: vegeu Ricardo del ARCO, *Huesca. Catálogo monumental de España*, Madrid, 1942, p. 125-126, nota 1. Proporciona altres dades sobre els picapedrers de la ciutat en aquest mateix període: el cartoral de Santa Maria de Salas: cf. Pedro AGUADO BLEYE, *Santa María de Salas en el siglo XIII*, Bilbao, 1916. El picapedrer «Raimundo de Agreda» s'atesta el 1232 (doc. XXXVII, p. 65); «Sancius, filius Dominici picador defuncti», el 1234 (doc. XLII, p. 68), i la vinya de «Petri piccatoris» surt com a fita el 1253 (doc. LXXV, p. 91). Al cens del 1284 de la ciutat d'Osca també hi figuren artífexs. Per a la transcripció, vegeu Juan F. UTRILLA UTRILLA, «El monedaje de Huesca de 1284», a *Aragón en la Edad Media*, vol. I, Saragossa, 1977. Alhora que sis pintors i un argenter, es registren els picapedrers següents: «D. Bentué piccador» (p. 25), «Bertran piccador» (p. 32), «Pero piccador» (p. 42) i «D. Pereç piccador» (p. 46).

84. V. DOMÈNECH, «La querella entre el monestir de Santa Maria de Benifassà i el monestir de Santa Maria de Scarp», *Boletín de la Sociedad Castellonense de Cultura*, vol. LX (1984), p. 192.

(1296) per a l'obra de l'edifici homònim d'Orcau del Rei.⁸⁵ Tot i la cronologia del darrer document, l'activitat professional de l'arquitecte es pot haver iniciat en temps del rei Jaume. Pel que fa a Sant Miquel d'Osca, un edifici de trets singulars que comprèn, però, una nau coberta amb fusta sobre arcs diafragma, el seu acabament l'any 1284 l'assenyala una inscripció «pictòrica».⁸⁶ Les dades relatives a l'ermita de Sant Pere a la Selva del Camp (Tarragona) també situen la seva construcció en aquest mateix període. Un dels seus arcs incorporava una inscripció votiva que identificava el donant i proporcionava la data 1257, que hem d'interpretar com a fita cronològica a l'hora de datar d'edifici.⁸⁷ És el mateix que s'esdevé amb el dormitori del monestir cistercenc de Poblet, al qual es destinen diversos llegats els anys 1243, 1247, 1248 i 1249.⁸⁸ Malgrat que en el cas de Sixena ens manquen les dades acreditatives, entre els espais que incorporen arcs diafragmàtics hi ha la sala capitular, l'erecció de la qual (mitjan segle XIII) es pot fixar gràcies a les pintures murals conservades (MNAC). Recordem que és el període en què Vidal, fill del jueu David Abnadean, és mestre d'obra de la casa.⁸⁹

Un nou exemple de cronologia coneguda, el tenim al Penedès, a Olesa de Bonesvalls. L'hospital de camí promogut per la família Cervelló l'any 1262 estava en obra el 1274.⁹⁰ Els treballs que es duïen a terme al castell de Sesa, a prop d'Osca, l'any 1276, permeten deduir que es treballava en estances resoltes segons aquest mateix sistema. Per aquesta raó, és un fuster, Gil Cubero, qui sembla supervisar el dia a dia de l'empresa.⁹¹ Són testimonis esparsos d'una realitat la importància de la qual subratlla el volum d'edificis conservats.

Tot i que la historiografia ha atribuït la incidència d'aquesta fórmula constructiva als cistercencs que la van emprar als dormitoris de monestirs tan emblemàtics com Poblet i Santes Creus, entre d'altres, la veritat és que la difusió de la tipologia castral Felip August pels territoris de la Corona s'albira tant o més transcendental. Recordem que, en aquesta modalitat arquitectònica, les estances adossades a la muralla exterior i obertes al pati central, tant si consten d'un únic pis com si en comprenen dos, es cobreixen mitjançant aquest sistema.⁹² A Aragó ho atesta el castell de Sádaba;⁹³ a Catalunya, el de Lleida.⁹⁴

És cert que els cistercencs també van recórrer a les voltes de pedra (emprades igualment a les catedrals de Lleida i Tarragona, aleshores en construcció) i ho van fer fins i tot en edificis aixecats durant el segle XIV, les voltes de canó dels quals no es distingeixen de les erigides precedentment, com és el cas de l'església de Vinaixa, un indret del domini monàstic pobletà, a les Garrigues.⁹⁵

85. Vicent GARCIA EDO, «Uns documents per a la història medieval de Morella», *Papers dels Ports de Morella* (2002), p. 123-126.

86. Publica la planta d'aquesta església i n'analitza la morfologia Cristóbal GUITART APARICIO, *Arquitectura gòtica...*, p. 69-70.

87. Francesca ESPAÑOL BERTRAN, «L'ermita del Roser de Vilallonga. Exemple d'una tipologia arquitectònica gòtica», a *L'ermita de Vilallonga...*, p. 90, nota 19.

88. Cf. Agustí ALTISENT, *Història de Poblet*, Poblet, Abadia de Poblet, 1974, p. 163 i següents.

89. La dada procedeix de Mariano de Pano i la recull Ricardo del ARCO, *Huesca...*, p. 398, nota 1.

90. El testament es publica a Salvador MISSER, Pere-Jordi FIGUEROLA i Josep M. MARTÍ BONET, *Catàleg Monumental de l'Arquebisbat de Barcelona: Penedès-Garraf*, vol. V-1, Barcelona, 1993, p. 51-78. Per a l'anàlisi de la fàbrica, vegeu «Olesa de Bonesvalls», a *Catalunya Romànica*, vol. XIV, *El Penedès. L'Anoia*, Barcelona, 1992, p. 160-161.

91. M. Dolores BARRIOS MARTÍNEZ, *Libro del castillo...*, p. 49-97.

92. Ho vam argumentar a Francesca ESPAÑOL BERTRAN, «L'ermita del Roser de Vilallonga. Exemple d'una tipologia arquitectònica gòtica», a *L'ermita de Vilallonga...*, p. 88, nota 15. De nou, a Francesca ESPAÑOL BERTRAN, *El Gòtic...*, p. 13.

93. Cristóbal GUITART APARICIO, *Castillos de Aragón*, vol. I, Saragossa, 1976, p. 185-191.

94. Vegeu l'apartat 3 d'aquest estudi.

95. Pere BATLLE, «Notes sobre la construcció de l'església de Vinaixa», a *Miscel·lània Puig i Cadafalch*, vol. I, Barcelona, 1947-1951, p. 71-84; Agustí ALTISENT, *Història de Poblet*, p. 194-196.

Això no obstant, els ordes mendicants ens proporcionen la visió que tenien els contemporanis d'aquest sistema constructiu. Quan a les seves constitucions els dominics adopten edificis pobres i humils i, en conseqüència, fàbriques amb cobertes de fusta recolzades sobre arcs diafragmàtics, es decanten per la recepta que, de les dues possibles aleshores, encarna millor la pobresa evangèlica, ideari del qual es postulen portaveus.⁹⁶ Al segle XIII, construir amb arcs diafragmàtics i sostres de fusta era més barat que fer-ho amb pedra. Era més ràpid, ocupava durant un període menor de temps mà d'obra qualificada i generava menys despeses pel que fa al transport dels materials. Els cistercencs mateixos confirmen aquest extrem quan empren els arcs diafragmàtics a les àrees domèstiques dels seus monestirs. D'altra banda, la fórmula servia per a necessitats molt diverses. No ha d'estranyar-nos que gaudís de la fortuna que acrediten els testimonis conservats. Tot i que les esglésies que adopten aquest model sovint s'han qualificat com «de repoblació», és obvi que la recepta s'empra, amb èxit, enllà dels territoris guanyats als musulmans i per un període tan ampli com el comprès entre els segles XIII i XVI.

6. VILES NOVES DE TRAÇAT REGULAR

Pere d'Osca, identificat en un document del repartiment de l'illa de Mallorca posterior a la conquesta com a picapedrer («P. Doscha picaperes»), és reconegut en un altre instrument, que detalla el sistema mitjançant el qual es va procedir al repartiment dels camps, com a *mensurator*.⁹⁷ La seva participació a la conquesta no va ser casual. El rei el necessitava per a establir la superfície de les parcel·les que s'havien de repartir entre els vencedors. Tot i que aquesta tasca en període medieval sovint està reservada als mestres d'obra,⁹⁸ quan els artífexs actuen com a tals són anomenats *mensuradors*, *stablidors* o bé *ordinadors*. També *sogueixador*, ja que per fixar la superfície de les parcel·les destinades al cultiu, el plànol de les viles noves i les proporcions de cadascun dels solars que aquestes comprenen, o l'ampliació de les preexistents, se servien d'una vara (*pertiga*) o de la corda, que és el que empra el mestre en aquest cas. Al Llibre del Repartiment del regne de València figura un «Bartholomeo sogelador»⁹⁹ del qual no s'indica l'origen, però l'activitat del qual queda ben definida per l'apel·latiu.

Tot i que la tasca d'ordinadors de terres i viles a l'àrea meridional del regne d'Aragó semblen haver-la assumit anys més tard individus de reputació acreditada, però aliens a l'art de la construcció, no es pot descartar la col·laboració de tècnics fent-los costat. Un seguit de documents del regnat de Jaume I i del seu fill Pere el Gran fan referència als *quinoneros*, experts a «partir casas, huertos, e pieças lavradas e por lavar». Es comprova en relació amb el poblament de Penyalcalva (1262), de Mosquerola (1265), d'unes terres als encontorns de Terol (1267), de la «pobla» de Torrijas a la mateixa zona (1268) i del castell d'Albarrasí (1284).¹⁰⁰

Al repartiment de Mallorca i València, els soguejadors Pere d'Osca i Bartomeu van assumir tasques pròpies en l'ordinació d'un nou territori. Altres oficis registrats al mateix document, com ara els

96. Gilles-Gérard MEERSSEMAN, «L'architecture dominicaine au XIIIe siècle, législation et pratiques», *Archivum Fratrum Praedicatorum*, vol. XVI (1948), p. 136-190.

97. Pròsper de BOFARULL I MASCARÓ, *Repartimientos de los reinos de Mallorca, Valencia y Cerdeña* (CODOIN, vol. XI), Barcelona, 1856 (Barcelona 1975), p. 48-52.

98. Tadeusz ZAGRODZKI, «L'influence de la tradition antique de la distribution de l'étendue sur le tracé des plans des villes créées au Moyen Âge», a *Mélanges R. Crozet*, Poitiers, 1966, p. 451-460.

99. Pròsper de BOFARULL I MASCARÓ, *Repartimientos...*, p. 634.

100. M. Luisa LEDESMA RUBIO, *Cartas de población del reino de Aragón en los siglos medievales*, Saragossa, 1991, doc. 205, p. 254; doc. 208, p. 257-258; doc. 211, p. 261-262; doc. 212, p. 262-263; doc. 225, p. 280-281; doc. 226, p. 281, i doc. 227, p. 288-282.

piquers (o molers),¹⁰¹ els tapiadors¹⁰² i els fusters,¹⁰³ també van poder intervenir en les tasques posteriors al disseny i a l'ocupació de les ciutats (figura 7). Ho degueren fer, així mateix, els pintors, atestats igualment entre els beneficiats de la conquesta.¹⁰⁴ Pel que fa a Pere d'Osca, la seva presència a Mallorca evoca la importància d'algunes de les actuacions urbanístiques dutes a terme al nord d'Aragó als anys precedents. No era l'únic picapedrer d'aquesta procedència. Trobem un Sanç, picador, amb el mateix apel·latiu d'origen, el 1260.¹⁰⁵



FIGURA 7. Picapedrers. Vidal Maior.

Possiblement, en el cas de les viles noves ens trobem davant un distintiu del regnat del Conqueridor, ja que assumeixen un model urbanístic que, tot i ser conegut i haver-se aplicat al territori en èpoques pretèrites, amb el pas dels segles ha quedat totalment desvirtuat.¹⁰⁶ La recuperació del traçat hipodàmic romà al segle XIII comportà una novetat tant per als cristians com per als musulmans. El plànol de poblacions com Vila-real (figura 8) o Castelló, Mosquerola o Nules, pel seu contrast amb el traçat urbà dominant a les poblacions cristianes de la Catalunya Vella i amb el musulmà dels territoris reconquerits, esdevé un distintiu arquetípic dels nouvinguts. S'esdevé quelcom similar a Mallorca.¹⁰⁷

101. Pròsper de BOFARULL I MASCARÓ, *Repartimientos...*, p. 594 (*Vitale, molero*).

102. Pròsper de BOFARULL I MASCARÓ, *Repartimientos...*, p. 337, p. 490 (*Bartholomeo*), p. 510 (*Berengarii*), p. 560 i p. 583 (*J. Tapiador*).

103. Pròsper de BOFARULL I MASCARÓ, *Repartimientos...*, p. 312 (*G. de Franculino*), p. 444 (*Joaneti*), p. 449, p. 522 (*Petri*), p. 501 (*Roberto*), p. 519 (*Berenguer*), p. 524 (*Guirat*), p. 527 (*Arssen fustera*), p. 529 (*Bernat*) i p. 572 (*Matheo*).

104. Pròsper de BOFARULL I MASCARÓ, *Repartimientos...*, p. 315 (*P. Pintor*), p. 477 (*Raymundo pictori*), p. 516 (*Guiraut*), p. 533 (*Bernabé*), p. 596 (*Ferrer*), p. 608 (*J. Pintor*) i p. 612 (*Martin Perez*).

105. Joaquim MIRET I SANS, *Itinerari...*, p. 308.

106. Ramón BERTRÁN, *La forma de la ciudad. Las ciudades de Aragón en la Edad Media*, Saragossa, 1992; Ramón BERTRÁN, *El Camino de Santiago y la ciudad ordenada en Aragón*, Saragossa, s. a.; Vicente BIELZA DE ORY, «La ciudad ortogonal aragonesa del camino de Santiago y su influencia en el urbanismo regular posterior», *Aragón en la Edad Media*, vol. XVI (2000), p. 25-43.

107. Gabriel ALOMAR, *Urbanismo regional en la Edad Media: las Ordinaciones de Jaime II (1300) en el reino de Mallorca*, Barcelona, 1976; Joan MIRALLES I MONSERRAT, *Antologia de textos de les Illes Balears*, vol. I, Palma de Mallorca, 2006, doc. 22, p. 122 i següents; Jaume ANDREU GALMÉS, «Les ordinacions de Jaume II de Mallorca per a la creació de viles (any 1300): planificació urbana en quadrícula i dotació de serveis. El cas de Petra», a *XVII Congrés d'Història de la Corona d'Aragó* (Barcelona, Poblet, Lleida, 7-12 desembre 2000), vol. III, Barcelona, 2003, p. 11-28.

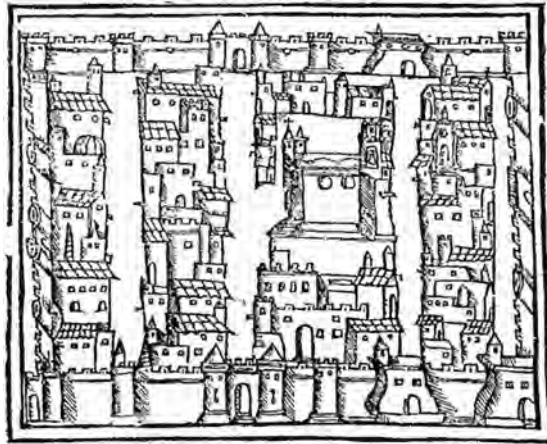


FIGURA 8. Plànol de Vila-real, a Castelló.

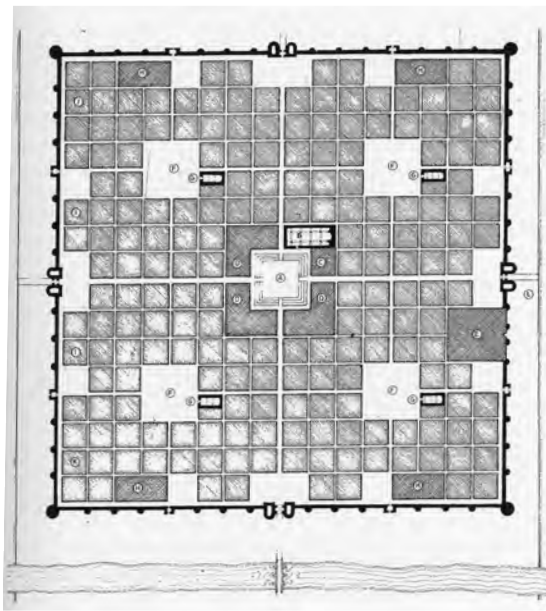


FIGURA 9. Ciutat ideal segons Francesc Eiximenis.

La plaça central de la vila, epicentre econòmic i representatiu, actua d'eix vertebrador i els veïns habiten cases de proporcions homogènies obertes a carrers ordenats. Quan Eiximenis construeix el seu text sobre la ciutat ideal (figura 9) que gaudeix de tanta fortuna historiogràfica,¹⁰⁸ ens proporciona la perspectiva amb què un «cristià» d'avançat el segle XIV veia l'urbanisme àrab i totes les excel·lències

108. Francesc EIXIMENIS, *Lo Crestià*, cap. 110. Analitza aquest capítol Josep PUIG I CADAFALCH, «Idees teòriques sobre urbanisme en el segle XIV: un fragment d'Eiximenis», a *Homenatge a Antoni Rubió y Lluch. Miscel·lània d'estudis literaris, històrics y lingüístics*, vol. I, Barcelona, 1936, p. 1-9.

que reconeixia, per contrast, en una ciutat ordenada. Certament, imagina un model ideal, però no hem de perdre de vista que moltes viles que va poder conèixer Eiximenis s'acomodaven a l'endrea urbanística que ell propugna. Més que imaginar, millora els plànols que pot haver conegut.

7. ELS ARGENTERS DEL REI

En període medieval, els integrants d'aquest col·lectiu van ser uns destacats aliats àulics (figura 10). Intervingueren en l'encunyació de moneda i en la manufactura de les matrius dels segells reials. Alhora, van poder executar els ornaments litúrgics de la capella privativa del rei, les peces que integren la vaixel·la d'aparat que aquest va posseir i les insígnies de poder o els complements sumptuosos de la indumentària dels integrants del cercle àulic (des de les nosques fins a les corretges, passant pels anells). Dissortadament, si bé atestem molts d'aquests objectes a través de la documentació i constatem la dedicació d'un nombre elevat d'artífexs a aquesta tasca, les dades no ajuden a identificar l'autoria de les obres conservades, restringides per ara al domini de la sigillografia (figura 11) i la numismàtica,¹⁰⁹ un camp, d'altra banda, en el qual els dissenys no són especialment innovadors.



FIGURA 10. Argenters. *Vidal Maior*.

Entre els argenters que trobem dins l'òrbita de Jaume I, n'hi ha de procedències i ètnies diverses. Alguns van participar a la campanya valenciana i van ser recompensats en el repartiment,¹¹⁰ com és el cas de l'enigmàtic Parisio, que el rei designa com a «argentario nostro» i a qui beneficià amb diverses donacions a València i Borriana els anys 1260 i 1273.¹¹¹ L'assentament de l'artífex a la Corona, l'acreditada el marge temporal que fixen els documents invocats i l'existència d'una filla que el 1272 va ser afavorida amb una cessió a Vila-real.¹¹² En treballs anteriors ja hem destacat la importància de les

109. Cf. Ferran de SAGARRA I SISCART, «Los Segells del rey en Jaume I», *Boletín de la Real Academia de Buenas Letras* (1908), p. 255-265; Ferran de SAGARRA I SISCART, *Sigillografia catalana*, vol. I, Barcelona, 1916, p. 107-114. Més recentment, Marta SERRANO COLL, *Jaime I el Conquistador. Imágenes medievales de un reinado*, Saragossa, 2008, p. 33-57.

110. Molts dels artífexs atestats als respectius repartiments, ara per ara no són altra cosa que un nom, sense cap relació amb el monarca. És el cas de *J. Argenterii*, *Guido Pebrada*, *G. argentarius* o *G. Gasch*: Pròsper de BOFARULL I MASCARÓ, *Repartimientos...*, p. 272, 277, 278, 311, 355, 360, 481 i 528. Del conjunt, destaca Guido Pebrada pel seu origen italià.

111. Pròsper de BOFARULL I MASCARÓ, *Repartimientos...*, p. 591; Joaquim MIRET I SANS, *Itinerari...*, p. 308 i 484; Lope PASCUAL MARTÍNEZ, «Los oficios en la corte de Jaime I», a *Jaime I y su época...*, p. 509.

112. Ramón FERRER NAVARRO, «Una fundación de Jaime I: Villarreal», *Estudios de Edad Media de la Corona de Aragón*, vol. x (1975), p. 403-437, especialment p. 408, 416 i 425.



FIGURA 11. Segell de Jaume I.

dates relatives a aquest artífex,¹¹³ el nom del qual pot correspondre a un apel·latiu d'origen, de la qual cosa es deduiria l'ascendent septentrional de la seva obra. No en coneixem cap realització directa. Amb tot, les dates invocades el converteixen en un ferm candidat en relació amb la corona que Jaume I va dur al Concili de Lió l'any 1274, descrita en termes elogiosos a la Crònica: «Que no en trobaria hom tan bona a Lio com aquella car era feita ab aur et ab peres precioses que valia pus de cent milia sous de torneses.»¹¹⁴

No s'identifica, però a través d'un nou document coneixem l'existència d'un altre argenter reial, el talent del qual subratlla Climent IV. Es pot tractar de retòrica cancelleresca, però els termes semblen descartar-ho. L'any 1256 el papa va agrair al rei la tramesa d'una peça que valorà per l'excel·lència del seu treball.¹¹⁵

Si s'exceptua la concessió de la marca de Montpeller a Jaume Bartomeu l'any 1265,¹¹⁶ les notícies dels argenters àulics de l'època de Jaume I que s'han anat donant a conèixer fins ara giren entorn de la fabricació de moneda. Es tracta de nomenaments com els relatius a Garcia Arnau, beneficiat en el repartiment de València l'any 1238¹¹⁷ i a qui el 29 d'octubre de 1248 el rei va atorgar vitalíciament i en règim d'exclusivitat l'encunyació de moneda al regne de València i a Barcelona.¹¹⁸ Pere Grau va

113. La dada, ignorada fins aleshores als treballs sobre argenteria, vam invocar-la a Francesca ESPAÑOL BERTRAN, «El Tesoro Sagrado de los reyes en la Corona de Aragón», a *Maravillas de la España medieval. Tesoro Sagrado y monarquía*, catàleg d'exposició, Lleó, 2001, p. 278. De nou, a Francesca ESPAÑOL BERTRAN, «Artistas y obras entre la Corona de Aragón y el reino de Francia», a *El intercambio artístico entre los reinos hispanos y las cortes europeas en la Baja Edad Media*, Lleó, 2009, p. 261-262.

114. JAUME I, *Crònica*, cap. 536.

115. Es recull la notícia a Charles de TOURTOULON, *Don Jaime I...*, vol. II, p. 350.

116. Joaquim MIRET I SANS, *Itinerari...*, p. 378.

117. Pròsper de BOFARULL I MASCARÓ, *Repartimientos...*, p. 211 i 360.

118. ACA, Jaume I, pergami 1136. Notícia del document a Joaquim MIRET I SANS, *Itinerari...*, p. 193; Ferran de SAGARRA I SISCART, *Sigillografia...*, p. 73. Es transcriu a Ambrosio HUICI MIRANDA i M. Desamparados CABANES PECOURT, *Documentos...*, vol. II, doc. 480, p. 292.

obtenir un privilegi equivalent per a tots els regnes l'any 1259.¹¹⁹ El mes de setembre del 1268 s'atorga a Ramon de Torres, de Lleida, la mateixa facultat a Mallorca.¹²⁰

Dels artífexs documentats en aquest camp, destaquen els integrants d'un clan originari de l'àrea de Bigorra, algun dels quals sembla haver treballat prèviament al regne de Navarra. L'any 1259 el rei autoritzà a encunyar moneda aràbiga a Barcelona o a Lleida a un argenter anomenat Pere Andreu,¹²¹ que un instrument del 1272 identifica com originari «de Pamplona».¹²² Es tracta del patriarca d'una extensa família dedicada a aquest ofici, segons s'assenyala en un instrument posterior (1269). Un dels fills portava el seu mateix nom; els altres es deien Benet, Andreu i Miquel, respectivament. Semblen haver treballat associats amb Ramon, Bernat i Domènec de Bigorra, *nepotes* del patriarca.¹²³ Potser la presència d'aquests mestres forans va despertar el recel dels argenters del país («operariis vel monetariis habitantibus in terra nostra»), als quals el rei, l'any 1259, va concedir que no ocuparia estrangers (de Gascunya, s'especifica) en la fabricació de moneda sense atorgar la llicència preceptiva.¹²⁴

Els noms ressenyats fins ara són cristians, però dins l'òrbita del Conqueridor també hi figuren argenters jueus, com l'«Açach Anaxqui», al qual va concedir protecció i guiatge l'any 1265,¹²⁵ o el «Gentono Barbuti» atestat el 1271 a la ciutat de València.¹²⁶

Tota aquesta nòmina d'argenters que treballen al voltant del Conqueridor, principalment com a moneders, no ens ha de distreure d'un fet important. En primer lloc, la pluralitat d'orígens va poder afavorir una renovació tècnica. D'altra banda, la qualitat de la matèria primera que van emprar en les seves realitzacions i la fama dels centres productors que se'n derivà fou deguda en part a l'ús del punxó de la vila. Aquesta innovació s'admet que fou adoptada a Montpeller durant el segle XIII.¹²⁷ L'any 1269 es confirma pel que fa a Barcelona.¹²⁸

8. LA CAPELLA DEL REI

Un document de l'any 1258 inventaria el contingut de la capella central del sobirà.¹²⁹ Són els objectes que duia amb ell quan es movia a través dels seus territoris i en les campanyes militars que conduí

119. Barcelona, ACA, Jaume I, registre 9, f. 78. Es transcriu a Ambrosio HUICI MIRANDA i M. Desamparados CABANES PECOURT, *Documentos...*, vol. IV, doc. 1111, p. 212.

120. Joaquim MIRET I SANS, *Itinerari...*, p. 413.

121. Se'n dona notícia i es transcriu el document a Joaquim BOTET I SISÓ, «Nota sobre la encunyació de monedes arábiques», a *Congrés d'Història...*, p. 954 i 947. Es transcriu de nou a Ambrosio HUICI MIRANDA i M. Desamparados CABANES PECOURT, *Documentos...*, vol. IV, doc. 1116, p. 217. La concessió del 1259 fou confirmada pel rei anys després. El document es transcriu a Joaquim BOTET I SISÓ, «Nota sobre la encunyació de monedes arábiques», a *Congrés d'Història...*, p. 955.

122. Transcripció del document a Joaquim BOTET I SISÓ, «Nota sobre la encunyació de monedes arábiques», a *Congrés d'Història...*, p. 955.

123. Transcripció del document a Joaquim BOTET I SISÓ, «Nota sobre la encunyació de monedes arábiques», a *Congrés d'Història...*, p. 955.

124. Ambrosio HUICI MIRANDA i M. Desamparados CABANES PECOURT, *Documentos...*, vol. IV, doc. 1123, p. 222.

125. Joaquim MIRET I SANS, *Itinerari...*, p. 373.

126. Dada feta conèixer per Robert I. BURNS, «Jaume I and the jews on the Kingdom of Valencia», a *Jaime I y su época...*, p. 245-322. Treball recollit a Robert I. BURNS, *Jaume I i els valencians del segle XIII*, València, 1981, p. 178, nota 47.

127. Jean THUILE, «Les conditions de l'orfèvrerie et de ses contrôles», a *Trésors d'orfèvrerie des églises du Roussillon et du Languedoc Méditerranéen*, s. ll., 1954.

128. Bonifacio PALACIOS MARTÍN, «El tesoro real de la Corona Aragonesa y su función económica. Época de formación», a *Homenaje a Don José M^a Lacarra*, vol. II, Saragossa, 1977, doc. 8, p. 303.

129. El publicà Josep COROLEU, «Colección de documentos catalanes históricos y hasta ahora inéditos», *Revista de Ciencias Históricas*, núm. 5 (1887) p. 367. De nou, Bonifacio PALACIOS MARTÍN, «El tesoro real de la Corona Aragonesa y su función económica. Época de formación», a *Homenaje...*, doc. 1, p. 298.

contra els musulmans. Eren els que es podien emprar per a celebrar la missa a la qual assistia diàriament el monarca, quan feia camí o quan residia en algun dels seus palaus privatis. En aquests cas, els ornaments s'acomodaven dins els oratoris reials, els espais més idonis. En temps de guerra, van servir per a solemnitzar consagracions com la de la mesquita de Múrcia, segons es recull a la Crònica reial:

Quan venc al segon dia, e fo aguissat l'altar, nós lo faem guarnir gran matí ab la roba de nostra capella, e molt, honradament, e nobla; e fo ab nós Arnau de Gurp, bisbe de Barcelona, e el bisbe de Cartagènia; e tots quats clergues nós trobam nós los faem guarnir ab capes de sàmit e d'altres draps ab aur. E ab nostres creus e ab image de Nostra Dona sancta Maria.¹³⁰

Els vasos, els retaules, les creus i els induments registrats tenen un gran interès, ja que s'enumeren materials i tipologies, alguns dels quals poc difosos fins aleshores pels territoris de la Corona, com és el cas dels retaules. També té interès la marededéu esmentada al text cronístic transcrit, que es pot identificar amb la «magesat d'argent» citada al document de Cancelleria.¹³¹ Dissortadament, no és possible vincular cap de les peces de plata enumerades als centres productors d'aleshores, ni en podem precisar la cronologia. Amb tot, el repertori és prou eloqüent sobre el fast que imperava a la capella. S'esmenten tres creus, dues de les quals de plata i la tercera de cristall. Una d'elles contenia un fragment de la veracreu. A més d'aquest testimoni cristològic, ignorem l'abast del tresor de relíquies àulic dipositat a l'arqueta de plata que s'enumera. Se citen set calzes, un encenser i la corresponent naveta, ultra dues ampolles igualment de plata, com també ho eren els quatre bordons que es computen. Dels quatre candelers, dos eren d'argent i els restants de cristall de roca. Es mencionen dotze capes de seda i els fermalls d'argent destinats a subjectar-les. Els induments comprenien quatre casulles, tres dalmàtiques, setze sobrepellissos, dotze amits, un camis i dues camises romanes, entre d'altres elements. Per vestir l'altar, s'esmenten draps i dos frontals, tot de seda, un teixit que també s'emprava per a protegir la majestat i alguna de les creus. Del tresor, també en formaven part un oficiari i un missal.

Els materials que se citen són els usuals als aixovars litúrgics, però no podem passar per alt la menció d'un drap morisc o d'un de seda d'Alexandria, ni tampoc l'enumeració dels quatre retaules d'argent i de la majestat que, com hem suggerit, potser es pot identificar amb l'emprada per a presidir l'altar de la mesquita de l'alcàsser de Múrcia el dia que fou consagrada al culte cristià. De totes aquestes peces, n'hi ha algunes que reapareixen anys més tard al primer codicil del monarca dictat l'any 1276, particularment els retaules, un dels quals, dedicat a la Mare de Déu, s'identifica com un regal d'Alfons de Castella, el gendre del rei. Va llegar-lo al monestir de Poblet amb altres béns mobles un dels quals la creu de plata, adornada amb un camafeu, que el Conqueridor sembla haver apreciat especialment. Dins el mateix document, va disposar que una part del contingut de la capella àulica passés a Sant Vicent de València.¹³²

El rastre d'aquestes peces es perd després d'aquesta data, excepció feta de la creu amb el camafeu¹³³ que, tot i el retard, va acabar essent cedida al monestir pobletà en temps de Jaume II, nét del

130. JAUME I, *Crònica*, cap. 450.

131. Es pot acceptar aquesta interpretació, ja que la mare del rei, al testament de l'any 1211 (vegeu la nota 28), empra el terme diversos cops i sempre en relació amb imatges que majoritàriament són marianes.

132. ANTONI UDINA I ABELLÓ, *Els testaments...*, doc. 22, p. 157.

133. La presència del camafeu, que sembla haver estat el distintiu de la creu, ens alerta del valor atorgat durant l'edat mitjana als vestigis de l'antiguitat, fins al punt d'atresorar-los o de potenciar-ne la còpia fidel als tallers de la Itàlia meridional. L'aixovar de Constança de Sicília n'estava ben proveït i, a Castella, alguns dels objectes que van pertànyer a Alfons el Savi, com ara les taules reliquiari ofrenades a la catedral de Sevilla, les conegudes «tablas alfonsies», s'embelleixen amb exemplars de gran qualitat.

Conqueridor (1305).¹³⁴ No tenim cap obra equivalent per a evocar-la. Però la descripció que se'n fa en un document del 1274 ens alerta sobre la seva magnificència i la seva riquesa:

Item unam brancham factam ad modum crucis, in medio cuius est unus capmafeu albus et in circuitu branche sunt quatuor safirs magni et octo balais et quatuor perle magne et XLIII safiretz, et in medio in circuitu illius capmafeu sunt IIII maracdetz magni et IIII perle et octo safirs et in circuitu cuiuslibet perle VI balaiyets, et in circuitu dicti capmafeu XXI maracdetz.¹³⁵

Com reconeix el rei, alguns dels objectes de la seva capella li van pervenir com a obsequis. No podem descartar que, igual que ho va fer el rei de Castella amb el retaule de plata, el seu consogre, Lluís IX de França, li hagués fet algun present similar. El rei va posseir una Bíblia francesa, que va ser venuda fa uns quants anys.¹³⁶ Més enllà, la documentació permet seguir la pista de l'exemplar d'aquesta mateixa filiació que va pertànyer a Pere el Gran.¹³⁷ Tot i que aleshores, segons ho prova l'enigmàtic artífex del rellevant *Vidal Maior*, ja hi ha artífexs forans establerts als territoris de la Corona que poden executar-les, els arxius són avars a l'hora de desvetllar-ne els noms.¹³⁸

9. MANUFACTURES DE LUXE A L'ENTORN ÀULIC

Segons apunten els documents, el tresor reial es va anar incrementant amb objectes preciosos de procedències molt disperses, un fet que incideix directament en la seva filiació formal. Arran de l'enllaç del rei amb Violant d'Hongria l'any 1234, s'hi van incorporar joies hongareses, evocades genèricament en diversos documents que situen les caixes on es custodiaven als castells de Montsó (1240) i Gardeny (1251).¹³⁹ No coneixem la composició d'aquest aixovar ni el destí final del conjunt de peces que l'integraven, tot i que una part va passar a Violant de Castella, la filla primogènita.¹⁴⁰

134. Martí de BARCELONA, «La cultura catalana durant el regnat de Jaume II», *Estudis Franciscans*, vol. 92 (1991), doc. 104, p. 128-129.

135. Bonifacio PALACIOS MARTÍN, «El tesoro real de la Corona Aragonesa y su función económica. Época de formación», a *Homenaje...*, doc. 3, p. 300.

136. Es dona notícia de la venda a François AVRIL, Jean-Pierre ANIEL, Mireille MENTRÉ, Alix SAULNIER i Yolanda ZALUSKA, *Manuscrits de la Péninsule Ibérique*, París, 1982, p. 75 (venda Sotheby, 20 de desembre de 1948, lot 422). Pel que fa a la filiació estilística del manuscrit, vegeu Rafael BRANNER, *Manuscript painting in Paris during the reign of Saint Louis*, Berkeley, Los Angeles, Londres, 1977; Isabel ESCANDELL PROUST, «Los libros a través de la documentación de la Cancillería real de Jaime II de Aragón (1291-1327)», a M. Luisa MELERO et al. (ed.), *Imágenes y promotores...*, p. 327-335. Isabel ESCANDELL PROUST, «Libros y miniaturas en Cataluña 1250-1336», a José Joaquín YARZA LUACES (ed.), *La miniatura medieval en la península ibérica*, Murcia, 2007, p. 95-143.

137. Antoni RUBIÓ I LLUCH, *Documents per l'història de la cultura catalana mig-eva*, vol. I, Barcelona, 1908 (Barcelona, 2000), doc. VIII, p. 8-9.

138. Significativament, l'any 1291 treballa a Osca un Gil Pou, identificat com a il·luminador (Antoni RUBIÓ I LLUCH, *Documents...*, doc. XI, p. 10-11) i un Berenguer Fullit, pintor i il·luminador, està al servei d'Alfons el Liberal, per al qual sembla haver confeccionat una Bíblia. Més enllà, treballa per a Jaume II: Josep GUDIOL CUNILL, *Els Primitius*, vol. III, Barcelona, 1955, p. 49-50. Pel que fa al *Vidal Maior*, n'hi ha una edició facsímil, que s'acompanya d'un volum d'estudis: *Vidal Mayor. Estudios*, Osca, 1989, 2 v.

139. Ambrosio HUICI MIRANDA i M. Desamparados CABANES PECOURT, *Documentos...*, vol. II, doc. 307, p. 72; Ambrosio HUICI MIRANDA i M. Desamparados CABANES PECOURT, *Documentos...*, vol. IV, doc. 585, p. 51. Aquest darrer document correspon al testament de la reina en el qual disposa la distribució de les joies entre les quatre filles, a voluntat de Jaume, però indica que Violant ja n'havia rebut. El rei fa referència a aquesta qüestió al seu propi testament de l'any 1272: Antoni UDINA I ABELLÓ, *Els testaments...*, doc. 21, p. 148. Es dona notícia del possible rastre d'algunes peces de l'aixovar reial a Oliver BRACHFELD, «Una família hongaresa a Catalunya al segle XIII», a *Homenatge a Antoni Rubió...*, vol. III, p. 599-606, especialment p. 605, nota 1.

140. Ho reconeix Violant d'Hongria al seu testament (15 d'octubre de 1251): Charles de TOURTOULON, *Don Jaime I...*, vol. II, doc. IX, p. 437-439, especialment p. 438. També ho reconeix el rei al testament que va dictar el 1272: Antoni UDINA I ABELLÓ, *Els testaments...*, doc. 21, p. 148.

En el cas de Constança de Sicília, el seu matrimoni l'any 1273 amb l'infant Pere va comportar l'arribada a Catalunya d'un riquíssim tresor, registrat en un minuciós inventari.¹⁴¹ A pesar de les dificultats de lectura, s'hi enumeren joies d'or i plata (copes amb cobertor, anaps, corones, nosques, corretges, anells) adornades amb gemmes (balaixos, safirs, maragdes, robins), esmalts i camafeus («cum cameolo uno in medio ad caput hominis cum corona [...] cum cameolo in medio ad medi homine»). Per les seves característiques, han de ser manufactures sicilianes, tot i que també n'hi ha que s'identifiquen com a parisenques: d'«opere gallico». Del conjunt, destaca el «faldistorium de auro» adornat amb pedres,¹⁴² una escala d'argent,¹⁴³ les peces d'una àmplia vaixel·la de plata i diversos canelobres. Finalment, s'enumeren els objectes litúrgics de la capella privativa, entre els quals una creu d'or adornada amb safirs i maragdes, una creu de cristall de roca, la figura d'un àngel d'or, un altar portàtil de jaspí emmarcat en argent, el calze, la patena, l'encenser i les ampolles, etcètera.

Si avaluem el tresor reial com el resultat d'incorporacions de cronologia i origen dispar, hem de considerar un altre punt d'origen: Roma. D'allí, van arribar les insígnies de la coronació de Pere el Catòlic l'any 1204¹⁴⁴ que, com corresponia, va heretar el Conqueridor. Un document de l'any 1218 les enumera. Se citen la corona, la mitra, el ceptre i el pom.¹⁴⁵

La ciutat papal era un aiguabarreig comercial i artístic i, en conseqüència, la filiació d'aquestes peces es fa difícil d'avaluar. Les luxoses manufactures d'origen anglès o llemosí que pertanyen als membres de la casa reial van poder tenir aquest mateix origen, en aquest cas com a centre de redistribució. Dels induments eclesiàstics confeccionats en *opus anglicanum*, entre els quals hi ha el magnífic exemplar conservat a Daroca fins a la seva incorporació al Museo Arqueológico Nacional de Madrid,¹⁴⁶ l'infant Sanç d'Aragó, fill del Conqueridor i arquebisbe de Toledo entre els anys 1266 i 1275, en va posseir una capella sencera. Consta a l'inventari dels seus béns aixecat a la seva mort.¹⁴⁷

Pel que fa a les peces, tant profanes com d'ús sagrat, llavorades a Llemotges, van arribar a la Península per terra i mar, però es van poder adquirir igualment a Roma, com ho acredita una notícia de l'any 1238 relativa al monestir de Sant Cugat del Vallès.¹⁴⁸ L'època del Conqueridor és el moment àlgid pel que fa a la difusió de l'esmalteria llemosina i nombrosos inventaris atesten el seu ressò als territoris de la Corona.¹⁴⁹ Per ara, això no obstant, la seva incidència a la casa reial encara s'ha d'acreditar documentalment.

141. Daniel GIRONA, «Mullerament del infant En Pere de Cathalunya ab Madona Constança de Sicilia», a *Congrés d'Història...*, p. 232-299, especialment doc. xxx, p. 285-290.

142. El terme designa un setial de tipologia equivalent a la «cadira de Sant Ramon» de Roda d'Isàvena, en aquest cas llavorada en ivori, objecte robat per Eric el Belga que va ser recuperat anys després, només parcialment.

143. Les escales de plata sovintegen als aixovars reials femenins de la Corona d'Aragó (segles XIII-XV). Possiblement, s'empraven per a pujar al llit d'aparat.

144. Sobre la coronació romana, vegeu Antonio DURÁN GUDIOL, «El rito de la coronación del rey de Aragón», *Argensola*, vol. 103 (1989), p. 17-39, especialment p. 17-19.

145. Rafael CONDE DELGADO DE MOLINA, «Las insígnias de coronación de Pedro I-II "El Católico" depositadas en el monasterio de Sijena», *Anuario de Estudios Medievales*, vol. 28 (1998), p. 147-156.

146. Madrid, MAN, núm. inv. 52022. S'estudia a Felipa NIÑO MAS, «La Capa de Daroca», a *Homenaje a Mérida*, vol. III, Madrid, 1935, p. 65-74.

147. «Documentos inéditos que pueden servir para la historia del Arte Español», a *El Arte en España*, vol. VII (1868), p. 20-21 i 45-47. El document transcrit a la primera part de l'estudi registra la troballa a la catedral de Toledo, l'any 1503, del cadàver de l'arquebisbe revestit amb les insígnies episcopals. A la segona part, es transcriu l'inventari dels ornaments, els llibres i els induments litúrgics que li van pertànyer, entre els quals una capella en *opus anglicanum*.

148. Francesca ESPAÑOL BERTRAN, «Los esmaltes de Limoges en España», a *De Limoges a Silos*, catàleg d'exposició, Madrid, 2001, doc. 4, p. 103.

149. Ho testimonien diversos inventaris. Al de la capella de la Mare de Déu del Pilar, elaborat l'any 1312, s'hi registren: «testas de Limoges», dues creus, dues ampolles, dos encensers, dues navetes, un colom eucarístic i sis canelobres: Ricardo del

Sovint, els objectes de major sumptuositat van ser moneda de canvi en mans del rei o de l'infant Pere, que actuà de manera similar. Precisament, és a través de les operacions d'empenyorament i recuperació que molts cops els atestem. El rei Jaume, ultra la corona que va endur-se al Concili de Lió, en va posseir dues més, denominades major i menor, respectivament,¹⁵⁰ i una de morisca. Una corretja luxosíssima d'or, adornada amb safirs, balaixos i perles, es descriu entre altres objectes el 1274.¹⁵¹ Ha de ser la que es menciona al codicil del 1276, indicant que aleshores està en poder del monestir de Poblet.¹⁵²

Tot i haver promulgat una llei sumptuària força restrictiva l'any 1234,¹⁵³ les joies que pertanyen al monarca i les notícies al·lusives a l'ús de seda en la seva indumentària acrediten que va servir-se'n com a distintiu del seu rang. De la mateixa manera, les insígnies reials van assenyalar la seva condició àulica. Va posseir un tron, que el 1263 tenia empenyorat,¹⁵⁴ i nombroses nosques i teixells d'or amb pedres precioses per a subjectar el mantell.¹⁵⁵ La vaixel·la privativa, de plata, la componien nombroses peces (escudelles, talladors, copes amb cobertor, etcètera).¹⁵⁶ Probablement és la que, a la mort del rei, està en possessió de Pere el Gran, que segueix emprant-la com a moneda de canvi.¹⁵⁷

10. PANTEÓ I SEPULCRE: MEMÒRIA FUNERÀRIA A L'ÈPOCA DEL CONQUERIDOR

Jaume I va morir a València el 27 de juliol de l'any 1276 vestint l'hàbit cistercenc que va adoptar en abdicar pocs dies abans. Aquests fets són evocats a la Crònica reial¹⁵⁸ i per Ramon Muntaner, que fou testimoni de la magnificència dels funerals d'estat que la ciutat li va dedicar.¹⁵⁹ Fou sebollit provisionalment a la catedral i traslladat a Poblet dos anys més tard (1278),¹⁶⁰ d'acord amb la voluntat del monarca. El testament, dictat el 6 de maig de 1232 a Tarragona, és inequívoc respecte a la voluntat d'acollir-se al monestir cistercenc: «Eligo sepulturam meam apud monasterium de Populeto.»¹⁶¹

ARCO, «El templo de Nuestra Señora del Pilar en la Edad Media», *Estudios de Edad Media de la Corona de Aragón*, vol. I (1948), p. 9-147, especialment p. 89-92. Es reuneixen documents del segle XIII a Francesca ESPAÑOL BERTRAN, «Los esmaltes de Limoges en España», a *De Limoges...*, doc. 2, p. 103 (any 1229); doc. 7, p. 104 (1266); doc. 10, p. 104 (1278); doc. 13, p. 104 (1299); doc. 14, p. 104 (*ante quem* 1300); doc. 16, p. 104 (1318); doc. 17, p. 104 (1318); doc. 18, p. 104 (1318); doc. 19, p. 104 (1318), etcètera. Els documents corresponen a Barcelona, al monestir de Siresa (Osca), a les esglésies temples de Corbins i Peníscola, a la ciutat de Saragossa, etcètera.

150. Bonifacio PALACIOS MARTÍN, «El tesoro real de la Corona Aragonesa y su función económica. Época de formación», a *Homenaje...*, doc. 2 i 3, p. 299-300, 288 i 291.

151. Bonifacio PALACIOS MARTÍN, «El tesoro real de la Corona Aragonesa y su función económica. Época de formación», a *Homenaje...*, doc. 3, p. 300.

152. Antoni UDINA I ABELLÓ, *Els testaments...*, doc. 22, p. 157.

153. Peire de MARCA, *Marca Hispanica sive Limes Hispanicus*, París, 1688, doc. DXXIII, VII, col. 1430

154. Bonifacio PALACIOS MARTÍN, «El tesoro real de la Corona Aragonesa y su función económica. Época de formación», a *Homenaje...*, p. 287.

155. Bonifacio PALACIOS MARTÍN, «El tesoro real de la Corona Aragonesa y su función económica. Época de formación», a *Homenaje...*, doc. 2, 3 i 6, p. 299-300 i 302.

156. Bonifacio PALACIOS MARTÍN, «El tesoro real de la Corona Aragonesa y su función económica. Época de formación», a *Homenaje...*, doc. 7, p. 302-303.

157. Ferran SOLDEVILA, *Pere el Gran...*, doc. 78, p. 474.

158. JAUME I, *Crònica*, cap. 564-565.

159. Ramon MUNTANER, *Crònica*, cap. 28; Salvador CARRERES ZACARÉS, «Exequias regias en Valencia (1270-1410)», a *III Congreso de Historia de la Corona de Aragón*, vol. I, València, 1923, p. 249-271, especialment p. 251.

160. Charles de TOURTOULON, *Don Jaime I...*, vol. II, p. 403; Ferran SOLDEVILA, *Pere el Gran. Segona part: del regnat fins a l'any 1282*, Barcelona, 1962 (Barcelona, 1995), doc. 11, p. 65 (1276).

161. Antoni UDINA I ABELLÓ, *Els testaments...*, doc. 19, p. 137.

Abans d'això, l'any 1226 havia manifestat el desig de ser inhumat a Sixena,¹⁶² on havien estat transportades les despulles del seu pare, Pere el Catòlic, des de Muret, l'any 1213, i on ja descansava la seva àvia, Sança de Castella, fundadora de la casa. El panteó ocupa la capella consagrada a sant Pere, al creuer de l'església, i ambdós sarcòfags estan instal·lats dins sengles arcs solis excavats al mur (figura 12). El frontal de l'arca del rei ostentava la preceptiva inscripció, ara perduda, i els cronistes domèstics esmenten la presència de pintures desaparegudes entorn dels mausoleus.¹⁶³

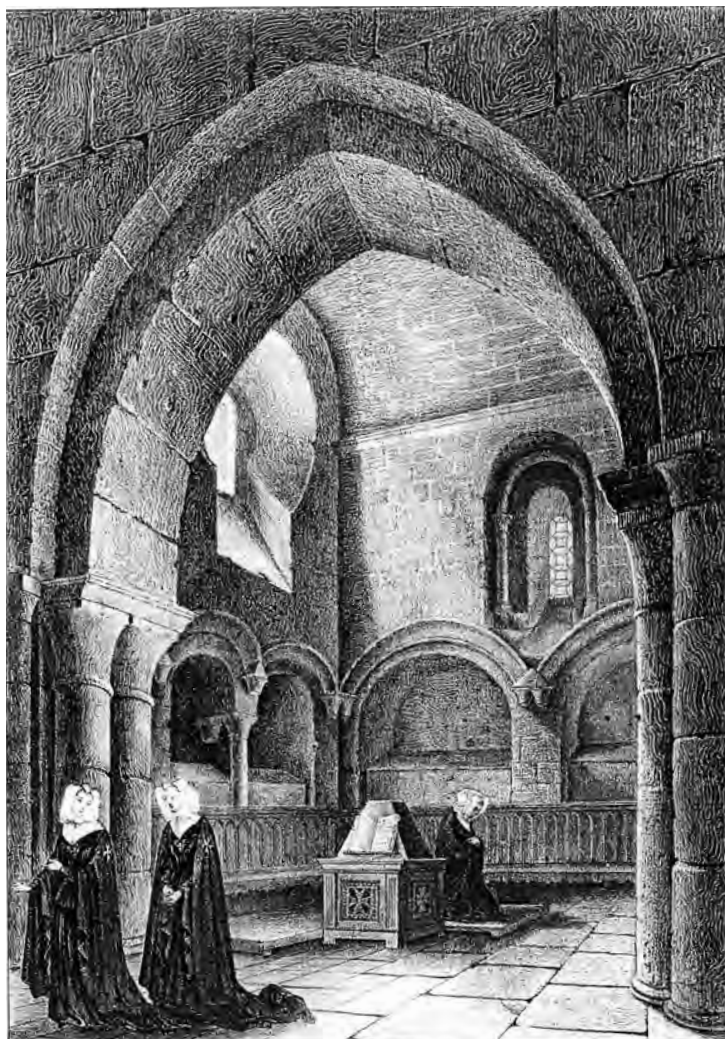


FIGURA 12. Panteó reial a l'església santjoanista de Sixena.

162. Ambrosio HUICI MIRANDA i M. Desamparados CABANES PECOURT, *Documentos de Jaime I de Aragón (1216-1236)*, vol. I, València, 1976, doc. 78 (3 d'abril de 1226).

163. Mariano de PANO Y RUATA, *Real monasterio de Santa María de Sijena*, Saragossa, 2004, p. 191; Mariano de PANO Y RUATA, «Acta de apertura y reconocimiento de los sepulcros reales del monasterio de Sijena», *Boletín de la Real Academia de la Historia*, vol. XI (1887), p. 162.

A diferència del document del 1232, poc concís en matèria funerària, el testament de Jaume I del 1242 és més detallat.¹⁶⁴ S'hi invoquen les característiques del túmul previst i la seva topografia. Parla d'un sepulcre excavat a terra, davant l'altar major del monestir, «in loco per quem vadant ad altare transeuntes», i al mateix paràgraf es refereix al túmul cenotafi que ha de complementar-lo, indicant que no vol que «sigui pintat»,¹⁶⁵ una tria que sembla apuntar vers la variant funerària més humil entre les possibles.

El tercer testament, dictat a Montpeller l'any 1272, és el més extens en matèria sepulcral.¹⁶⁶ En aquest cas, s'indica que la tomba (hi al·ludeix en termes de *monumentum*) s'ha d'emplaçar al costat de la del seu avi, Alfons el Cast:

Ibi nostrum corpus sepelire mandamus iuxta monumentum illustris Ildefonsi felicis recordationis avi nostri, subsequenter, scilicet, post ipsum monumentum volumus enim quod eius monumentum sit primus.

Entre el document del 1242 i el del 1272, Jaume I havia viatjat a Toledo, on passà el Nadal del 1268 amb el seu fill, Sanç, arquebisbe d'aquella seu, i l'any 1269 havia visitat Burgos. Ambdues ciutats eren portaveus destacats d'una modalitat sepulcral que, tot i haver tingut incidència a Catalunya i a Aragó durant el romànic, s'havia abandonat en el decurs del segle XIII. No sabem com era el *monumentum* d'Alfons el Cast a Poblet, però Ripoll custodiava (i segueix conservant) sepulcres comtals per als quals aquest qualificatiu resulta del tot escaient.¹⁶⁷ Això, però, no havia tingut continuïtat. Per contra, a Castella, el segle XIII comportà el rel·lançament del sepulcre monumental. Ho certifiquen a bastament els capítols consagrats a la matèria a les *Partidas* d'Alfons X i les disposicions testamentàries d'alguns parents directes del mateix Conqueridor, com ara l'infant Don Juan Manuel, el seu gendre.¹⁶⁸ Al panteó reial de Compostella, els sarcòfags incorporen figures jacentes sobre la coberta. A Las Huelgas de Burgos, les caixes ostenten riques labors escultòriques al seu perímetre exterior. És versemblant pressuposar que Jaume I ho va veure i el canvi d'orientació, pel que fa al seu sepulcre, potser hi va tenir quelcom a veure.

Dissortadament, no s'ha conservat cap vestigi del túmul que va acollir les seves despulles fins que Pere el Cerimoniós va concebre el panteó dinàstic i els rellevants sepulcres que n'havien de formar part (figura 13). Tot i que a Poblet es conserven uns fragments d'aspecte mudèjar, en guix, que s'han

164. Antoni UDINA I ABELLÓ, *Els testaments...*, doc. 20, p. 138.

165. A la Corona d'Aragó, durant el segle XIII, el sepulcre pintat devia constituir la fórmula més sumptuosa entre les possibles. Es podia ornamentar pictòricament el sarcòfag o bé el seu entorn, segons es constata a les pintures de Sant Pau de Casserres (Museu de Solsona) o a les de San Miguel de Barluenga (Osca), que romanen *in situ*. Altres testimonis acrediten el manteniment d'aquesta fórmula durant el segle XIV a Aragó (Foces, La Almunia de Doña Godina).

166. Antoni UDINA I ABELLÓ, *Els testaments...*, doc. 21, p. 144.

167. Recordem els sobers vestigis del panteó comtal de Ripoll o el que roman a Sant Joan de la Peña i, alhora, el sepulcre de la reina Sança provinent del monestir de Seròs (ara a les Dominiques de Jaca). Una valoració general sobre aquesta qüestió a Francesca ESPAÑOL BERTRAN, «Panthéons comtaux en Catalogne à l'époque romane. Les inhumations privilégiées du monastère de Ripoll», a *Mémoires, tombeaux et sépultures à l'époque romane, Les Cahiers de Saint-Michel de Cuxa*, vol. XLII (2011), p. 103-114.

168. «Comendo mi cuerpo que sea enterrado en Ucles con la infanta donna Constança mi mujer et con nuestro fijo don Alfonso, et que se fagan las sepulturas mucho apuestas et muy buenas»: Juan TORRES FONTES, «El testamento del Infante Don Manuel (1283)», *Miscelánea Medieval Murciana*, vol. VII (1981), p. 18. Una panoràmica sobre els sepulcres monumentals d'aquest període a José Joaquín YARZA LUACES, «Despesas fazen los omnes de muchas guisas en soterrar los muertos», *Fragmentos*, núm. 2 (1984), p. 4-19.

considerat provinents d'aquest túmul, l'atribució no té un fonament gaire sòlid.¹⁶⁹ El cadàver del Conqueridor fou dipositat vers l'any 1373 dins el sarcòfag definitiu. Era d'alabastre i estava presidit per dues imatges jacents. Les havia realitzat Jaume Cascalls, l'una «a figura e a manera de rey coronat» i l'altra, «a figura e manera de monge, ab son abit vestit, e qui jau tinent corona reyal en son cap.»¹⁷⁰ Aquesta darrera evocava la faisó en què fou inhumat el 1276, d'acord amb les prerrogatives establertes per la «tradio corporis et animae».¹⁷¹ A Poblet, el nou sepulcre d'Alfons el Cast també s'acomodava a aquests preceptes iconogràfics,¹⁷² com s'esdeingué durant el segle XIV amb les efigies funeràries d'altres membres de la dinastia inhumats a Santes Creus i a diversos convents mendicants.¹⁷³



FIGURA 13. Panteó reial de Poblet. Litografia de Francesc Xavier Parcerisa.

Per decisió de Pere el Cerimoniós, Poblet es transformà en panteó dinàstic i acollí les despulles dels membres de la dinastia fins a la darrera del segle XV.¹⁷⁴ Jaume I formà part d'aquesta galeria reial, que presidia, conjuntament amb Alfons el Cast, des d'una posició preferent enfront de l'altar major, però fou l'únic. El pare reposava a Sixena; la mare, a Roma. La seva esposa, Violant d'Hongria, d'acord amb la seva darrera voluntat, a Vallbona de les Monges, on roman el seu túmul encastat a la banda de l'Evangelí de la capella presbiteral.¹⁷⁵ També hi va ser enterrada la infanta Sança, una de les seves filles,

169. Publica una fotografia d'aquests materials Agustí ALTISENT, *Història de Poblet*, p. 209, referències a les p. 249-250.

170. Agustí ALTISENT, *Història de Poblet*, p. 278.

171. Vegeu la nota 173.

172. Agustí ALTISENT, *Història de Poblet*, p. 278-279.

173. És el cas de Jaume el Just, Maria de Xipre, Elisenda de Montcada, Teresa d'Entença, la mare del Conqueridor, Alfons el Benigne i Elionor de Castella: cf. Francesca ESPAÑOL BERTRAN, «Los indumentos del cuerpo a la espera del Juicio Final», *Vestiduras Ricas*, catàleg d'exposició, Madrid, 2005, p. 73-88.

174. Analitza el procés d'obra dels sepulcres Agustí ALTISENT, *Història de Poblet*, p. 262-296. Vegeu també Ricardo del ARCO, *Sepulcros de la Casa Real de Aragón*, Madrid, 1945. Per als documents, vegeu Frederic MARÈS DEULOVOL, *Las tumbas reales de los monarcas de Cataluña y Aragón del monasterio de Santa Maria de Poblet*, Barcelona, 1952.

175. Violant d'Hongria havia disposat ser enterrada a Benifassà l'any 1236, però modificà aquesta elecció quan emmalal·lí a Osca i dictà el seu testament el 15 d'octubre de 1251: Charles de TOURTOULON, *Don Jaime I...*, vol. II, doc. IX, p. 437-439.

que va morir fadrina,¹⁷⁶ i ho va pretendre la reina Violant de Castella, esposa d'Alfons el Savi, segons el seu testament dictat a Lleida el 1275.¹⁷⁷ La infanta Maria († 1268), també fadrina, va morir a Saragossa, on fou inhumada.¹⁷⁸ El panteó, com a espai comú des del qual els membres del llinatge mostren la seva cohesió més enllà de la mort, va ser, durant el regnat de Jaume I, un concepte menys vigorós que no ho havia estat durant l'època comtal.

Aquesta realitat resulta coherent amb les evidències que observem en altres àmbits artístics durant el regnat de Jaume I. Els *feys* que evoca el rei a la seva crònica són militars i el seu prestigi s'hi sustenta. No emprà altres instruments per assolir la glòria pòstuma. Des d'aquesta perspectiva, la mentalitat del Conqueridor se'ns revela ancorada en el passat i allunyada de les vies que traça el món que li fou contemporani per expressar l'excel·lència àulica. Anys a venir, sant Vicent Ferrer als seus sermons recorda que «cort e palau de rey requer gran casa»; probablement Jaume I també ho hauria subscrit, però tenim pocs arguments documentals que certifiquin la seva voluntat d'assolir-ho.

176. Josep Joan PIQUER I JOVER, *Abaciologi de Vallbona. Història del monestir 1153-1990*, 2a ed., Vallbona de les Monges, 1990, p. 96-97.

177. Josep Joan PIQUER I JOVER, *Abaciologi...*, p. 97-98.

178. Ferran SOLDEVILA, *Pere el Gran. Primera part...*, p. 238.